

Міністерство освіти і науки України  
Національний технічний університет  
«Дніпровська політехніка»

---

Кафедра економічного аналізу і фінансів



Дар'я БУКРЕЄВА  
Олена ЄРМОШКІНА

## **МЕТОДИЧНІ РЕКОМЕНДАЦІЇ ДО ВИКОНАННЯ КВАЛІФІКАЦІЙНИХ РОБІТ**

*для здобувачів другого (магістерського) освітнього рівня  
спеціальності 072 «Фінанси, банківська справа та страхування»*

*Освітня програма – «Фінанси, банківська справа та страхування»*

Дніпро  
2022

*Рекомендовано до видання навчально-методичним відділом (протокол № 7 від 20.07.2022) за поданням методичної комісії спеціальності 072 Фінанси, банківська справа та страхування (протокол № 17 від 15.06.2022)*

**Д.С. Букреєва, О.В. Єрмошкіна**

Методичні рекомендації до виконання кваліфікаційних робіт для здобувачів другого (магістерського) освітнього рівня спеціальності 072 «Фінанси, банківська справа та страхування». Освітня програма – «Фінанси, банківська справа та страхування» / Д.С. Букреєва, О.В. Єрмошкіна; Нац. техн. ун-т. «Дніпровська політехніка». - Д.: НТУ «ДП», 2022. – 52 с.

**Авторки:**

Букреєва Д.С., к.е.н., доц.

Єрмошкіна О.В., д.е.н., проф.

Затверджено до видання редакційною радою ДВНЗ «НГУ» (протокол №7 20.07.2022) за поданням науково-методичної комісії зі спеціальності 072 - «Фінанси, банківська справа та страхування» (протокол № 17 від 15.06. 2022).

Наведено загальні вимоги до організації процесу підготовки, виконання, оформлення та захисту кваліфікаційних робіт здобувачів другого (магістерського) освітнього рівня з урахуванням вимог галузевого стандарту вищої освіти спеціальності 072 «Фінанси, банківська справа та страхування».

Викладено основні вимоги до змісту, структурних елементів, тематики, порядку виконання, оформлення та захисту кваліфікаційної роботи магістра. Наведено орієнтовний перелік тем кваліфікаційних робіт.

Рекомендації орієнтовано на активізацію дослідницького етапу навчальної діяльності студентів.

## ЗМІСТ

ВСТУП	4
1. ЗАГАЛЬНІ ПОЛОЖЕННЯ	6
2. ОСНОВНІ ЕТАПИ ПІДГОТОВКИ І ВИКОНАННЯ КВАЛІФІКАЦІЙНОЇ РОБОТИ МАГІСТРА	7
2.1. Вибір теми кваліфікаційної роботи	7
2.2. Складання плану кваліфікаційної роботи	9
2.3. Оформлення завдання	9
2.4. Підбір літератури та її аналіз	9
2.5. Збір практичних даних для експериментальних досліджень	11
2.6. Виконання кваліфікаційної роботи	11
2.7. Апробація та публікація результатів кваліфікаційної роботи	11
2.8. Рецензування та подання до захисту кваліфікаційної роботи	12
2.9. Підготовка до захисту кваліфікаційної роботи	15
3. СТРУКТУРА І ЗМІСТ КВАЛІФІКАЦІЙНОЇ РОБОТИ МАГІСТРА	16
3.1. Загальні вимоги	16
3.2. Вимоги до композиційної структури кваліфікаційної роботи	16
3.3. Структура та зміст вступу до кваліфікаційної роботи	18
3.4. Структура та зміст до основної частини кваліфікаційної роботи	20
4. ВИМОГИ ДО ОФОРМЛЕННЯ КВАЛІФІКАЦІЙНОЇ РОБОТИ МАГІСТРА	25
5. ЗАХИСТ ТА ОЦІНЮВАННЯ КВАЛІФІКАЦІЙНОЇ РОБОТИ МАГІСТРА	30
5.1. Порядок захисту кваліфікаційної роботи	30
5.2. Критерії оцінки кваліфікаційної роботи	31
ДОДАТКИ	33

## 1. ЗАГАЛЬНІ ПОЛОЖЕННЯ

Кваліфікаційна робота магістра є завершальним етапом навчання студента у вищому навчальному закладі та отримання кваліфікаційного рівня «магістр фінансів, банківської справи та страхування» за спеціальністю 072 «Фінанси, банківська справа та страхування».

Кваліфікаційна робота магістра є узагальненням попередніх наукових пошуків студента в процесі його навчання в університеті, результатом його самостійної роботи і має статус інтелектуального продукту на правах рукопису. Це творча робота, під час якої студенту необхідно продемонструвати вміння користуватись науковою літературою, вирішувати складні фінансово-економічні проблеми, використовувати економіко-математичні методи, володіти комп'ютерними інформаційними системами та технологіями, тобто фундаментальними знаннями і вміннями, яких достатньо для виконання завдань і обов'язків визначеного рівня професійної підготовки.

Якісне виконання наукової роботи та кваліфіковане подання результатів досліджень, рівень їх наукової обґрунтованості та достовірності залежить від рівня засвоєння студентом таких нормативних дисциплін підготовки, як «Фінансовий менеджмент», «Управління фінансовою санацією та банкрутством підприємств», «Ринок фінансових послуг», «Страховий менеджмент», «Економіко-математичні методи управління фінансами», «Міжнародні фінанси», «Методологія наукових досліджень».

**Метою** виконання кваліфікаційної роботи магістра є систематизація, закріплення і розширення теоретичних та практичних знань у галузі фінансів, банківської справи та страхування; виявлення уміння застосовувати набуті знання при вирішенні конкретних економічних, наукових та виробничих задач; розвиток навичок ведення самостійної роботи і застосування методик дослідження при вирішенні питань ефективності функціонування суб'єкта господарювання та/або фінансової установи.

Основними програмними результатами навчання є:

Шифр РН	Результати навчання
ПР01.	Використовувати фундаментальні закономірності розвитку фінансів, банківської справи та страхування у поєднанні з дослідницькими і управлінськими інструментами для здійснення професійної та наукової діяльності.
ПР03.	Здійснювати адаптацію та креативну модифікацію існуючих наукових підходів і методів до конкретних кейсів професійної діяльності.
ПР04.	Відшукувати, обробляти, систематизувати та аналізувати інформацію, необхідну для вирішення професійних та наукових завдань в сфері фінансів, банківської справи та страхування.
ПР05*	Вільно спілкуватися іноземною мовою усно і письмово з професійних та наукових питань, презентувати і обговорювати результати досліджень
ПР06.	Доступно і аргументовано представляти результати досліджень усно і письмово, брати участь у фахових дискусіях.

ПР08.	Вміти застосовувати креативні та інноваційні підходи у сфері фінансів, банківської справи та страхування та управляти ними.
ПР09.	Застосовувати управлінські навички у сфері фінансів, банківської справи та страхування.
ПР10	Здійснювати діагностику і моделювання фінансової діяльності суб'єктів господарювання, створювати та удосконалювати моделі фінансової діяльності суб'єктів господарювання.
ПР11.	Застосовувати поглиблені знання в сфері фінансового, банківського та страхового менеджменту для прийняття рішень.
ПР12.	Обґрунтувати вибір варіантів управлінських рішень у сфері фінансів, банківської справи та страхування та оцінювати їх ефективність з урахуванням цілей, наявних обмежень, законодавчих та етичних аспектів
ПР13.	Оцінювати ступінь складності завдань при плануванні діяльності та опрацюванні її результатів.
ПР14.	Розробляти та презентувати креативні та інноваційні ініціативи щодо діяльності економічних суб'єктів у контексті прогностичного антикризового фінансового менеджменту

Успішне виконання і захист кваліфікаційної роботи засвідчує сформованість у студента інтелектуальних якостей та є достатнім для присвоєння йому кваліфікації «магістр фінансів, банківської справи та страхування».

Методичні рекомендації ґрунтуються на вимогах чинного законодавства України «Про освіту», «Про вищу освіту», ОПП зі спеціальності 072 «Фінанси, банківська справа та страхування», а також положень ДСТУ 3008:2015 «Документація. Звіти у сфері науки і техніки. Структура і правила оформлення», ДСТУ 8302:2015 «Інформація та документація. Бібліографічне посилання». Загальні положення та правила складання» та чинних у НТУ «ДП» «Оформлення рукописів навчальних і довідкових видань та методичних рекомендацій».

Згідно з чинним законодавством, здобуття кваліфікації «магістр фінансів, банківської справи та страхування» підтверджується державною атестацією, яка здійснюється державною екзаменаційною комісією у формі прилюдного захисту кваліфікаційної роботи.

Магістр - це освітній ступінь, що здобувається на другому рівні вищої освіти та присуджується вищим навчальним закладом (науковою установою) у результаті успішного виконання здобувачем вищої освіти відповідної освітньої програми. Ця характеристика фахівця кваліфікації «магістр фінансів, банківської справи та страхування» повинна бути підтверджена якісним виконанням кваліфікаційної роботи магістра, яка носить дослідницький характер, відрізняється науковою новизною, достовірністю та науковою обґрунтованістю отриманих результатів, теоретичною та практичною цінністю, кваліфікованим викладенням матеріалу та сучасною формою подання її результатів на відкритому засіданні державної екзаменаційної комісії.

Таким чином, кваліфікаційна робота магістра – це наукова робота, що містить нове рішення актуальної наукової проблематики, є результатом особистої самостійної роботи студента, має внутрішню єдність і логіку викладу матеріалу.

Кваліфікаційна робота передбачається на завершальному етапі здобуття другого (магістерського) рівня вищої освіти для встановлення відповідності набутих результатів навчання (компетентностей) вимогам Стандарту вищої освіти другого рівня освіти за спеціальністю 072 «Фінанси, банківська справа та страхування» та освітньої програми.

Кваліфікаційна робота має бути перевірена на плагіат.

Кваліфікаційна робота має бути розміщена на офіційному сайті закладу вищої освіти (в репозиторії).

Відповідальність за коректність та достовірність поданої в роботі інформації, правильність розрахунків, якість оформлення та обґрунтованість отриманих висновків несе студент – виконавець кваліфікаційної роботи.

## 2. ОСНОВНІ ЕТАПИ ПІДГОТОВКИ І ВИКОНАННЯ КВАЛІФІКАЦІЙНОЇ РОБОТИ МАГІСТРА

Структурно-логічна схема підготовки та виконання кваліфікаційної роботи магістра представлена на рис. 2.1.

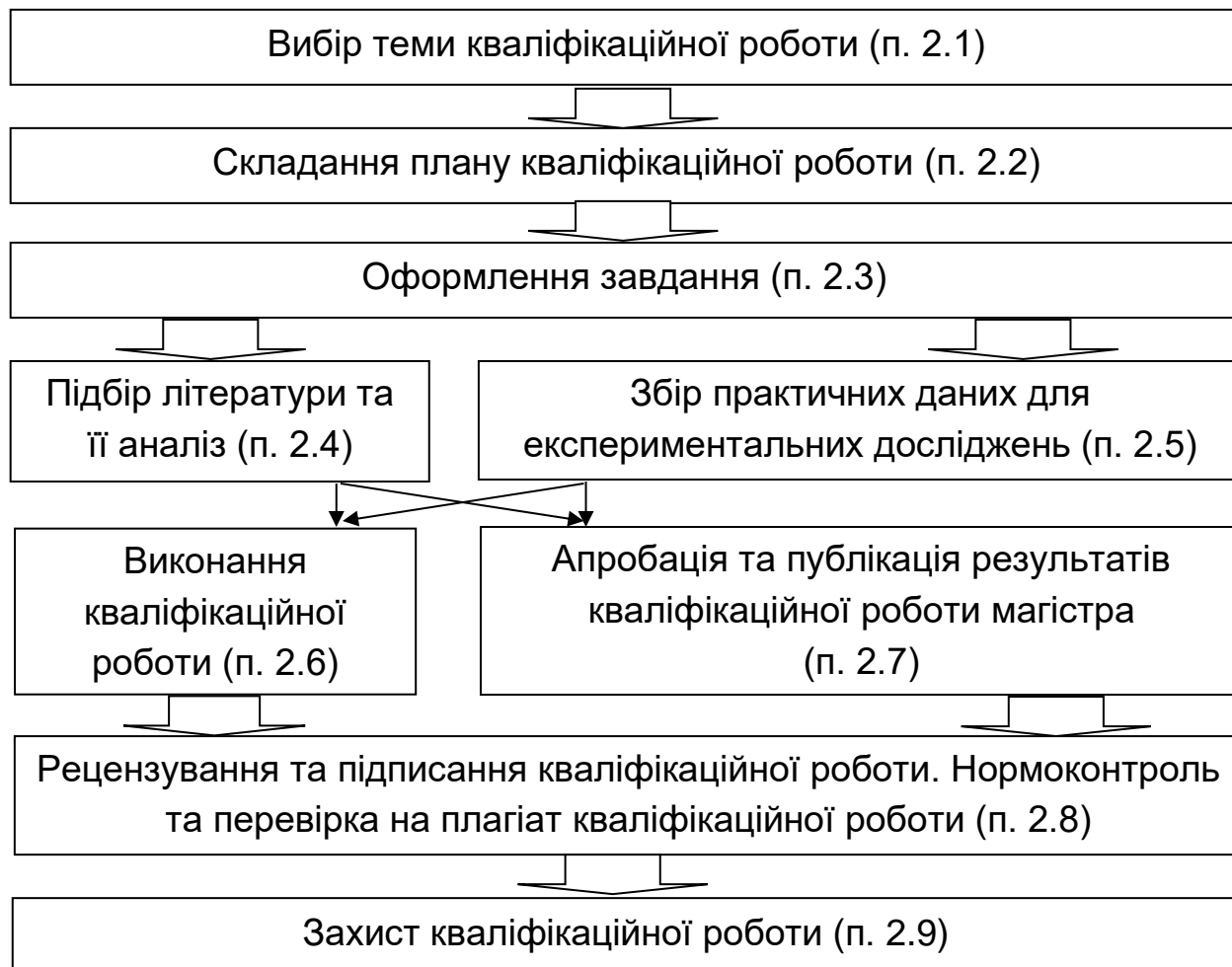


Рис. 2.1. Структурно-логічна схема підготовки та виконання кваліфікаційної роботи магістра

### 2.1. Вибір теми кваліфікаційної роботи

Вибір теми кваліфікаційної роботи є важливим етапом проведення дослідження.

Тематика кваліфікаційних робіт магістрів обумовлена специфікою кафедри економічного аналізу і фінансів та повинна відповідати вимогам освітньо-професійної програми «Фінанси, банківська справа та страхування» спеціальності 072 «Фінанси, банківська справа та страхування».

Тема кваліфікаційної роботи магістра – це формулювання об'єкта й предмета дослідження, задачі, яку планується вирішити. Вона має задовольняти такі основні

положення:

- бути актуальною;
- відповідати сучасному стану економіки та фінансів;
- відобразити перспективи розвитку фінансових відносин із урахуванням останніх наукових досягнень;
- бути спрямованою на вирішення задач, що поставлені перед підприємством та/або фінансовою установою;
- стимулювати до пошуку нових рішень щодо поліпшення фінансової діяльності підприємства та/або фінансової установи відповідно до обраної теми;
- передбачати вибір оптимального рішення поставленого завдання на основі застосування ефективних економіко-математичних методів моделювання розвитку економічних систем.

У назві бажано не використовувати ускладнену термінологію псевдонаукового характеру. Треба уникати назв, що починається зі слів «Дослідження питання...», «Дослідження деяких шляхів...», «Деякі питання...», «Матеріали до вивчення...», «До питання...» тощо, в яких не відображено в достатній мірі сутність проблеми дослідження.

Вибір теми кваліфікаційної роботи магістра повинен ґрунтуватися на принципі обґрунтованого перегляду вже відомих науці теоретичних положень з нових позицій, під новим кутом зору, при найбільш високому технічному рівні прийняття управлінських рішень в галузі фінансів.

При обранні теми дослідження магістранту необхідно також ознайомитися з аналітичними оглядами і статтями в спеціальних періодичних виданнях, консультуватися зі спеціалістами-практиками, які володіють інформацією про важливі питання, які мало вивчені в науці і потребують більш глибокого дослідження.

Тематику досліджень розробляє та пропонує випускова кафедра (додаток А). Проте студенту надається право самостійного вибору теми кваліфікаційної роботи. Після її обговорення з науковим керівником, назва теми затверджується на засіданні кафедри економічного аналізу і фінансів. Вибір теми повинен супроводжуватись мотивацією доцільності виконання та оцінкою перспектив інформаційного забезпечення кваліфікаційної роботи. Зміна студентом теми роботи без погодження з його науковим керівником неприпустима.

Сформований список тем, обраних магістрами й узгоджених з їх науковими керівниками, затверджується на засіданні кафедри і передається в деканат фінансово-економічного факультету для включення до наказу. Теми кваліфікаційних робіт повинні бути остаточно обрані та закріплені за студентами в строки, встановлені кафедрою, на основі поданих ними особистих заяв.

Тематика кваліфікаційних робіт та склад наукових керівників затверджуються



наказом ректора Університету.

## **2.2. Складання плану кваліфікаційної роботи**

План кваліфікаційної роботи магістра повинен розкривати зміст обраної теми та відповідати поставленим меті та задачам дослідження. Він розробляється після затвердження теми кваліфікаційної роботи студентом самостійно й узгоджується з науковим керівником з урахуванням вимог до структури та змісту кваліфікаційної роботи (Розділ 3 методичних рекомендацій).

## **2.3. Оформлення завдання**

Після затвердження теми та обговорення з науковим керівником плану кваліфікаційної роботи студент оформлює завдання з підготовки роботи. Головною метою складання завдання є встановлення календарного плану виконання роботи, який має відповідати графіку навчального процесу на відповідний навчальний рік та змістовному наповненню окремих розділів кваліфікаційної роботи магістра.

Завдання додається до готового варіанту кваліфікаційної роботи і є його невід'ємною частиною.

## **2.4. Підбір літератури та її аналіз**

Одним з важливих етапів написання кваліфікаційної роботи магістра, який забезпечує наявність наукової новизни, обґрунтованість наукових результатів та їх достовірність, є пошук та аналіз літературних джерел.

Відповідно до обраної теми студент здійснює пошук, систематизацію та ретроспективний аналіз джерел науково-методичної інформації.

Для успішного написання кваліфікаційної роботи студенту необхідно використовувати: чинні законодавчі та нормативні акти; матеріали, опубліковані у фахових періодичних вітчизняних та закордонних виданнях, монографіях, авторефератах дисертацій; рукописи звітів про науково-дослідні роботи, дисертації, матеріали переддипломної практики та статистичні звіти.

Для підбору джерел інформації доцільно використовувати:

1. Наукові публікації, що індексуються у міжнародних наукометричних базах (наприклад, Scopus, Index Copernicus), у т.ч. електроні бази наукових статей SSRN, GoogleScholar, ResearchGate, Academia.edu.

2. Наукові публікації у виданнях з економічних наук (наприклад, Економічний

простір, Фінанси України, Економічний вісник НГУ, Актуальні проблеми економіки, Бізнес-інформ, Вісник НБУ тощо).

3. Статистичні довідки державного комітету статистики України ([www.ukrstat.gov.ua](http://www.ukrstat.gov.ua))

4. Електроні публікації:

– Міністерства фінансів України ([www.minfin.gov.ua](http://www.minfin.gov.ua), [www.index.minfin.com.ua](http://www.index.minfin.com.ua));

– Міністерства економічного розвитку і торгівлі України ([www.me.gov.ua](http://www.me.gov.ua));

– Урядового порталу – єдиного веб-порталу органів виконавчої влади України ([www.kmu.gov.ua](http://www.kmu.gov.ua));

– НБУ ([www.bank.gov.ua/control/uk/index](http://www.bank.gov.ua/control/uk/index));

– Асоціації українських банків ([www.aub.org.ua](http://www.aub.org.ua));

– Незалежної асоціації банків України ([www.nabu.ua](http://www.nabu.ua));

– Національної комісії з цінних паперів та фондового ринку ([www.nssmc.gov.ua](http://www.nssmc.gov.ua));

– Національної комісії, що здійснює державне регулювання у сфері ринків фінансових послуг ([www.nfp.gov.ua](http://www.nfp.gov.ua));

– веб-сайтів підприємств, фінансових установ та видань інших країн.

Глибина ретроспективного аналізу фахових науково-методичних джерел для здобувачів другого (магістерського) освітнього рівня складає не менше 50 джерел.

Вивчення літератури за обраною темою доцільно починати з загальних робіт, щоб одержати уяву про основні питання, які стосуються обраної теми, а потім переходити до пошуку нового матеріалу.

Рекомендується підбирати літературу не тільки суто за темою кваліфікаційної роботи, але і за близькими темами до обраної. При цьому треба опрацьовувати літературу, яка висвітлює як теорію, так і практику за напрямом досліджуваної теми. Перевагу слід надавати виданням і статтям, які опубліковані за останні 3-5 років.

Вивчення наукових публікацій бажано проводити у наступній послідовності:

– загальне ознайомлення з текстом літературного джерела в цілому по його змісту;

– швидкий перегляд всього змісту;

– читання у порядку послідовності розташування матеріалу;

– вибіркоче читання певної частини твору;

– конспектування матеріалу, який є цікавим з точки зору розробки обраної теми дослідження;

– критична оцінка законспектованого, його редагування і запис фрагменту тексту майбутньої кваліфікаційної роботи магістра, в якому дається критичний аналіз літературного джерела, а також можливі шляхи удосконалення проаналізованих результатів досліджень.

## **2.5. Збір практичних даних для експериментальних досліджень**

В процесі вивчення літературних джерел та визначення мети і завдань дослідження студент формує перелік вхідних даних, які необхідно зібрати для виконання кваліфікаційної роботи магістра. Збір даних виконується при проходженні студентом передатестаційної практики на підприємстві та/або фінансовій установі.

Джерелами фактичної інформації є звітні дані підприємства та/або фінансової установи; планові і фактичні показники фінансово-господарської діяльності підприємства та/або фінансової установи за останні 3-5 років; документація бухгалтерської, статистичної і поточної звітності; дані фінансового і податкового обліку; опитування фахівців підприємства та/або фінансової установи, аналітична і оперативна інформація.

З метою швидкого та якісного збору вхідних даних студент повинен розробити таблиці для збору матеріалу на практиці, бажано, у електронних таблицях Excel, і погодити зміст цих таблиць зі своїм науковим керівником. В подальшому, зібраний матеріал є необхідною складовою додатків до кваліфікаційної роботи магістра.

При зборі статистичних даних студент повинен забезпечити їх достовірність та перевірити їх достатність для проведення дослідження. Аналіз і узагальнення зібраного матеріалу проводиться відповідно до вимог діючих методик і розроблених програм.

## **2.6. Виконання кваліфікаційної роботи**

Відповідно до «Положення про організацію атестації здобувачів вищої освіти НТУ «Дніпровська політехніка» студент, виконуючи кваліфікаційну роботу, повинен:

- обрати й узгодити з керівником тему роботи;
- отримати завдання на кваліфікаційну роботу;
- самостійно виконувати кваліфікаційну роботу, використовуючи матеріали передатестаційної практики, методичне та інформаційне забезпечення;
- систематично відвідувати консультації керівника роботи і керівників розділів;
- сприймати зауваження та оперативно виконувати методичні вказівки керівників;
- щотижня інформувати керівника про хід виконання завдання на кваліфікаційну роботу;
- подати кваліфікаційну роботу на перевірку керівникам розділів, отримати оцінку за виконання кожного розділу;
- подати готовий матеріал на перевірку керівнику роботи;
- отримати рецензію на кваліфікаційну роботу;

- подати кваліфікаційну роботу, підписану керівником, та її електронний примірник відповідальній особі кафедри (нормоконтролеру) для перевірки рівня запозичень; підготувати доповідь про основні положення кваліфікаційної роботи;

- надати відповідь на зауваження керівника роботи, керівників розділів, рецензента;

- відповідно до графіка захистити роботу на засіданні екзаменаційної комісії, дотримуючись регламенту.

Підготовка кваліфікаційної роботи магістра є формою самостійної роботи студента. У той же час йому надається можливість відвідувати консультації наукового керівника, в ході яких обговорюються усі проблеми і питання, що виникають під час підготовки кваліфікаційної роботи. Відповідно до затверджених у завданні термінів виконання кваліфікаційної роботи студент надає на перевірку науковому керівнику завершені розділи роботи.

Остаточний варіант кваліфікаційної роботи оформлюється з урахуванням усіх зауважень наукового керівника та подається до державної екзаменаційної комісії у строк, встановлений у завданні, але не пізніше, ніж за тиждень до офіційного початку роботи державної екзаменаційної комісії з захисту кваліфікаційних робіт, встановленого графіком учбового процесу.

## **2.7. Апробація та публікація результатів кваліфікаційної роботи магістра**

Апробація кваліфікаційної роботи магістра здійснюється на наукових конференціях, включаючи щорічну студентську науково-практичну інтернет-конференцію, яка проходить у НТУ «Дніпровська політехніка», круглих столах, нарадах з питань розвитку фінансової системи.

Публікація результатів кваліфікаційної роботи магістра здійснюється, як правило у співавторстві з науковим керівником. В публікації подаються наукові положення, розроблені студентом в процесі виконання кваліфікаційної роботи під керівництвом наукового керівника. Публікації повинні бути розміщені у фахових виданнях.

## **2.8. Рецензування та подання до захисту кваліфікаційної роботи**

Згідно з Положенням про організацію освітнього процесу, студент зобов'язаний подавати кваліфікаційну роботу на перевірку науковому керівнику частинами у встановленні в завданні строки. В разі недотримання студентом календарного графіку виконання кваліфікаційної роботи, він може бути не допущений до захисту.

Кваліфікаційна робота рецензується науковим керівником та зовнішнім рецензентом (фахівцем підприємства, організації та/або установи, яка є практичною базою дослідження в кваліфікаційній роботі).

В разі відсутності зовнішньої рецензії на кваліфікаційну роботу вона вважається такою, що не носить реального характеру, про що науковий керівник має зазначити у відгуку. В такому випадку обов'язково готується внутрішня рецензія фахівцем спорідненої кафедри в межах галузі знань 07 «Управління та адміністрування».

У відгуку керівник зазначає мету кваліфікаційної роботи; обґрунтовує актуальність обраної теми та її відповідність освітньо-професійній програмі магістра «Фінанси, банківська справа та страхування» спеціальності 072 «Фінанси, банківська справа та страхування»; зазначає основні результати дослідження, отримані студентом; дає характеристику роботи з керівником та ступеня самостійності виконання роботи; оцінює виконання презентації та дотримання стандартів з оформлення кваліфікаційної роботи; дає попередню оцінку кваліфікаційної роботи і висновок про можливість присвоєння студенту кваліфікації «магістр фінансів, банківської справи та страхування» (**додаток В**).

У зовнішній рецензії (**додаток Д**) рецензентом відзначається значення дослідження даної теми для підприємства та/або фінансової установи, що є об'єктом дослідження, її актуальність, наскільки успішно студент впорався з розглядом теоретичних та практичних питань. Потім дається характеристика кожного з розділів роботи. У висновку рецензент викладає свою точку зору про загальний рівень кваліфікаційної роботи магістра та оцінює її.

Науковий керівник, рецензент та нормоконтролер підписують пояснювальну записку до кваліфікаційної роботи магістра після того, як робота буде переплетена.

### **Нормоконтроль та перевірка на плагіат кваліфікаційної роботи**

Для забезпечення належної якості виконання кваліфікаційна робота підлягає обов'язковому нормоконтролю за дотриманням встановлених вимог до оформлення та перевірці на плагіат з метою дотримання академічної доброчесності.

Відповідно до «Положення про систему запобігання та виявлення плагіату у НТУ «Дніпровська політехніка» (зі змінами та доповненнями, затвердженими Вченою радою НТУ «Дніпровська політехніка» від 26.03.2019 р.). Положенням встановлено:

- засади політики Університету щодо запобігання поширенню плагіату в письмових роботах учасників освітнього процесу;
- формування культури коректної роботи із джерелами інформації;
- дотримання вимог наукової етики та поваги до інтелектуальних надбань;
- активізація самостійності й індивідуальності при створенні авторського твору;
- відповідальність за порушення загальноприйнятих правил цитування.

Оскільки кваліфікаційна робота магістра є письмовою роботою, то вона є навчально-науковою роботою на завершальному етапі здобуття другого (магістерського) рівня вищої освіти для встановлення відповідності набутих здобувачами результатів навчання (компетентностей) вимогам стандартів вищої освіти.

Відповідно в кваліфікаційній роботі неприпустимий Академічний Плагіат, як оприлюднення (частково або повністю) наукових результатів, отриманих іншими особами, як результатів власного дослідження та/або відтворення опублікованих текстів інших авторів без відповідного посилання (ст. 69 ЗУ «Про вищу освіту» від 01.07.2014 № 1556-VII).

*Академічний плагіат* є неприпустимий у таких його видах:

- плагіат фрагментів письмових робіт та повних текстів;
- плагіат ідей, даних, моделей, ілюстрацій тощо;
- відсутність належних посилань за відсутності привласнення авторства;
- помилки цитування.

Не допустимий є самоплагіат, тобто публікація однієї і тієї самої наукової роботи (цілком або з несуттєвими змінами) в декількох виданнях, а також повторна публікація (цілком або з несуттєвими змінами) раніше оприлюднених статей, монографій, інших наукових робіт як нових наукових робіт; дуплікація наукових результатів – публікація повністю чи частково одних і тих самих наукових результатів у різних статтях, монографіях, інших наукових працях як нових результатів, які публікуються вперше

Не допускаються також фабрикація та фальсифікація.

Перевірка рівня запозичень у письмових роботах здобувачів вищої освіти здійснюється відповідним співробітником випускової кафедри або нормоконтролером відповідно до графіка підсумкової атестації (не пізніше ніж за три дні до захисту роботи). Після перевірки кваліфікаційної роботи на плагіат за допомогою спеціальної програми, визначену відділом внутрішнього забезпечення якості вищої освіти, відповідальна особа/нормоконтролер видає здобувачу вищої освіти довідку про відсутність плагіату (відсоток запозичень) в кваліфікаційній роботі.

Нормоконтроль здійснює уповноважений співробітник кафедри згідно з затвердженим на кафедрі графіком проходження нормоконтролю.

У встановлені графіком строки студент зобов'язаний особисто подати нормоконтролеру роздрукований (але не переплетений) екземпляр повністю завершеної та належним чином оформленої кваліфікаційної роботи.

Студент зобов'язаний протягом 1-3 днів після проходження нормоконтролю усунути зауваження щодо оформлення кваліфікаційної роботи.

Науковий керівник кваліфікаційної роботи враховує якість її оформлення та ступінь доопрацювання за зауваженнями нормоконтролера при написанні відгука керівника.

Кваліфікаційні роботи, що пройшли нормоконтроль, після усунення зауважень щодо їх оформлення можуть бути подані до переплетення.

Кваліфікаційна робота магістра переплітається у тверду обкладинку. В кінець роботи вшивають 5 порожніх файлів.

В зазначені вище файли студент повинен розмістити:

1. Замовлення на виконання кваліфікаційної роботи на бланку підприємства та/або фінансової установи із підписом відповідальної особи та бажано **печаткою (додаток Ж)**.

2. Зовнішню рецензію на бланку підприємства та/або фінансової установи із підписом відповідальної особи (рецензента) та бажано печаткою **(додаток Д)**.

3. Відгук наукового керівника за його особистим підписом **(додаток Б)**.

4. Тези доповіді на конференції та/або статтю, підготовлену студентом під час виконання кваліфікаційної роботи.

5. Довідку про відсутність плагіату (відсоток запозичень) в кваліфікаційній роботі, яку видає відповідальний за перевірку кваліфікаційних робіт на плагіат/нормоконтролер.

Якщо захист та частина кваліфікаційної роботи (або уся робота) виконуються однією з офіційних мов ЄС (зокрема, англійською, німецькою, французькою, іспанською, польською) студент зобов'язаний подати один екземпляр перекладу доповіді у додатку до роботи з підписом консультанта з іноземної мови.

Секретарю кафедри необхідно передати електронну версію погодженої з науковим керівником кваліфікаційну роботу у форматі .pdf, отримати документ-підтвердження про надання електронної версії кваліфікаційної роботи та наклеїти його на внутрішньому боці обкладинки кваліфікаційної роботи. Збір кваліфікаційних робіт в електронному вигляді проводиться з метою подальшої передачі матеріалів до репозиторію університету.

Нормоконтролер підписує кваліфікаційну роботу тільки у переплетеному вигляді, за умов наявності всіх необхідних супровідних документів, розміщених у файлах, одного екземпляру демонстраційного матеріалу та підпису наукового керівника й зовнішнього рецензента кваліфікаційної роботи.

## **2.9. Підготовка до захисту кваліфікаційної роботи**

У ході підготовки до захисту кваліфікаційної роботи студент готує до захисту доповідь та презентацію.

У доповіді слід відобразити актуальність теми, подати короткий зміст виконаного дослідження, обґрунтувати висновки і пропозиції, отримані в результаті проведеного дослідження. Доповідь має бути логічною та послідовною, містити найбільш важливі результати дослідження.

В якості ілюстрації свого виступу студент готує презентацію в редакторі Power Point, яка має таку структуру:

- титульний аркуш (тема дослідження, ПІБ наукового керівника, ПІБ студента);
- мета, об'єкт, предмет дослідження;
- задачі, що були вирішені в дослідженні;

– 2-3 слайди за результатами теоретичного дослідження обраної теми (результати розділу 1 кваліфікаційної роботи);

– 3-5 слайдів, що відображають основні результати аналізу фінансово-господарської діяльності об'єкта дослідження (результати розділу 2 кваліфікаційної роботи);

– 3-5 слайдів, що відображають удосконалення методичних підходів до управління процесом, що досліджуються у кваліфікаційній роботі (результати розділу 3 кваліфікаційної роботи);

– 2-4 слайди, що відображають розрахунок впливу удосконалених методичних підходів та прогностичних показників роботи підприємства та/або фінансової установи, що є об'єктом дослідження.

На сайті кафедри економічного аналізу і фінансів розміщено шаблон презентації в корпоративному стилі.

Основні результати дослідження бажано представляти у вигляді графіків, таблиць, діаграм, які забезпечують наочність доповіді та її краще викладення.

Для захисту студент готує демонстраційний матеріал для членів Державної екзаменаційної комісії – роздруковує презентацію у 4-х екземплярах та оформлює титульний аркуш демонстраційного матеріалу згідно із встановленим зразком (**додаток 3**).



### **3. СТРУКТУРА І ЗМІСТ КВАЛІФІКАЦІЙНОЇ РОБОТИ МАГІСТРА**

#### **3.1. Загальні вимоги**

При підготовці кваліфікаційної роботи магістра студент повинен дотримуватись певних вимог:

– робота, подана на здобуття кваліфікації «магістр фінансів, банківської справи та страхування» за спеціальністю 072 «Фінанси, банківська справа та страхування» виконується державною мовою України. За бажанням студента частина роботи може бути виконана та подана до захисту однією з офіційних мов ЄС (зокрема, англійською, німецькою, французькою, іспанською, польською). В цьому випадку призначається консультант з іноземної мови, якщо науковий керівник не має підтвердження рівня володіння обраною мовою на рівні B2;

– робота готується кожним студентом індивідуально;

– робота має носити науково-дослідний характер, що сприятиме вирішенню конкретних економічних, фінансових, управлінських проблем;

– результати роботи повинні бути апробовані на конференціях та/або опубліковані у фахових виданнях;

– робота повинна розкрити вміння студента стисло, логічно та аргументовано викладати матеріал дослідження. Текст повинен бути без граматичних і стилістичних помилок, а оформлення – відповідати вимогам, що встановлені до робіт, поданих до друку;

– при написанні роботи студент обов'язково повинен подавати посилання на автора та джерело, звідки запозичені матеріали та/або окремі результати дослідження.

У випадку виявлення запозичень (плагіату) студент може бути недопущений до захисту кваліфікаційної роботи.

#### **3.2. Вимоги до композиційної структури кваліфікаційної роботи**

Оскільки робота магістра є кваліфікаційною працею, вона повинна мати наукову цінність, відрізнятися актуальністю теми та практичною значимістю отриманих результатів, високим рівнем методичного забезпечення реалізації наукових положень, висновків та рекомендацій цього наукового твору, що, насамперед, знаходить висвітлення в його композиції.

Композиція кваліфікаційної роботи магістра – це послідовність розташування її основних частин, до яких відносять основний текст (тобто розділи і підрозділи), а також частини її довідково-супровідного апарату.

Порядок розміщення наукового матеріалу повинен продемонструвати його

внутрішній логічний зв'язок, сприяти розкриттю творчого задуму автора.

Кваліфікаційна робота магістра повинна містити такі елементи композиційної структури як:

1. Титульна сторінка пояснювальної записки.
2. Завдання на виконання кваліфікаційної роботи магістра.
3. Анотація (українською та англійською мовами) – на окремих аркушах.
4. Зміст.
5. Перелік умовних посилань (за необхідності).
6. Вступ.
7. Основна частина.
8. Висновки (по розділах та по роботі в цілому)
9. Список використаних джерел
10. Додатки

Титульна сторінка пояснювальної записки кваліфікаційної роботи магістра заповнюється за суворо визначеними правилами (**додаток К**) та підписується студентом, науковим керівником, зовнішнім рецензентом, нормоконтролером та завідувачем кафедри.

Після пояснювальної записки розміщується завдання на кваліфікаційну роботу магістра (**додаток Л**). Щороку на сайті кафедри економічного аналізу і фінансів (<http://eaf.nmu.org.ua/ua/>) розміщується приклад оформлення титульного аркушу пояснювальної записки та завдання із зазначенням актуального номеру наказу, дат отримання завдання та подання роботи до ДЕК. Для оформлення кваліфікаційної роботи слід використовувати саме такі (актуальні) титульний аркуш та завдання, завантаживши їх з сайту.

За завданням розташовується анотація. Анотація виконується українською та англійською мовами. Кожен з варіантів анотації повинен займати не більше 1 сторінки друкованого тексту. Анотацію складають за формою, яка має такий зміст:

- прізвище та ініціали студента;
- тема кваліфікаційної роботи магістра;
- позначка «Кваліфікаційна робота магістра» спеціальність (шифр і назва), яку здобуває студент при успішному захисті кваліфікаційної роботи: 072«Фінанси, банківська справа та страхування»
- установа, в якій виконана кваліфікаційна робота магістра (Національний технічний університет «Дніпровська політехніка»);
- місто, рік;
- основні ідеї, результати та висновки кваліфікаційної роботи магістра;
- ключові слова роботи.

Викладення матеріалу в анотації повинно бути стислим і точним. Необхідно використовувати синтаксичні конструкції, притаманні мові ділових документів, уникати складних граматичних зворотів. При цьому обов'язковим є використання стандартизованої термінології, уникнення маловідомих термінів і символів.

Приклад оформлення анотації наведено у **додатку М**.

Наприкінці анотації наводяться ключові слова відповідною мовою. Сукупність ключових слів повинна відповідати основному змісту наукової праці, відображати тематику дослідження і забезпечувати тематичний пошук роботи. Кількість ключових слів становить від п'яти до десяти. Ключові слова подають у називному відмінку, друкують в рядок через кому великими літерами.

Зміст кваліфікаційної роботи, містить найменування та нумерацію початкових сторінок усіх розділів та підрозділів, висновків, списку використаних джерел, додатків.

Якщо у кваліфікаційній роботі магістра вжита специфічна термінологія, використані маловідомі скорочення, нові символи, позначення і таке інше, то їх перелік може бути поданий у роботі у вигляді окремого списку, який розміщується перед вступом.

Додатково їхнє пояснення наводиться у тексті при першому згадуванні. Скорочення, символи, позначення, які повторюються не більше двох разів, до переліку не вносяться.

Перелік треба друкувати двома колонками, в яких зліва за абеткою наводять скорочення, а справа – їх детальну розшифровку.

### **3.3. Структура та зміст вступу до кваліфікаційної роботи**

Вступ розкриває сутність і стан наукової задачі та її значущість, підстави і вхідні дані для розробки теми, обґрунтування необхідності проведення дослідження. У вступі подається загальна характеристика кваліфікаційної роботи у рекомендованій послідовності.

**Актуальність теми.** Шляхом критичного аналізу та порівняння з відомими підходами до існуючої проблеми (завдання) студент обґрунтовує вибір теми дослідження, висвітлює зв'язок теми кваліфікаційної роботи магістра із сучасними дослідженнями у відповідній галузі знань, визначає актуальність та доцільність роботи для розвитку відповідного напрямку дослідження. При висвітленні стану досліджуваної проблеми (завдання) слід назвати авторів, які зробили найбільший внесок в її розробку, основні закони і нормативні акти України та міжнародного права, на яких базується робота. Висвітлення актуальності повинно бути не багатослівним: у межах однієї-двох сторінок комп'ютерного тексту.

**Мета і завдання дослідження.** Метою кваліфікаційної роботи магістра є кінцевий результат, який повинен бути отриманий в результаті проведення досліджень за обраною темою. Не слід формулювати мету як «уточнення...», «вивчення...», оскільки ці слова вказують на спосіб досягнення мети, а не на саму мету.

В задачах кваліфікаційної роботи магістра автор перелічує ті питання, які, на його думку, необхідно вирішити для досягнення поставленої мети.

Задачі повинні викладатися у логічній послідовності, яка свідчить про глибоке розуміння автором роботи сутності наукового дослідження, його особистого вкладу у існуючі дослідження обраного ним напрямку. Формулювання завдань можна подати, використовуючи слова типу: «систематизувати...», «визначити...», «обґрунтувати...» «розробити...», «удосконалити...», «оптимізувати...» тощо. Як правило, виходячи із завдань дослідження, будується структура роботи. Тому завдання дослідження мають відповідати змісту розділів і підрозділів кваліфікаційної роботи магістра.

**Об'єкт дослідження** – це процес (явище), що породжує проблемну ситуацію, і обраний для вивчення. Не слід називати об'єктом дослідження конкретне підприємство та/або фінансову установу, на прикладі якого виконується робота.

**Предмет дослідження** – конкретна проблема (завдання), що міститься в межах об'єкту дослідження і на яку спрямовується увага при підготовці кваліфікаційної роботи.

Об'єкт і предмет дослідження як категорії наукового процесу співвідносяться між собою як загальне і часткове. У об'єкті виділяється та його частина, яка є предметом дослідження. Саме на предмет і спрямована основна увага студента, оскільки він визначає тему кваліфікаційної роботи.

**Методи дослідження.** Перераховуються використані наукові методи дослідження та змістовно відзначається, що саме досліджувалось за допомогою кожного методу.

**Інформаційна база.** Коротко наводиться перелік джерел інформації, що були використані для написання роботи.

**Наукова новизна отриманих результатів.** Аргументовано, коротко та чітко представляються основні наукові положення, які виносяться на захист кваліфікаційної роботи.

**Прикладна цінність роботи** висвітлює сфери застосування отриманих результатів. **Практичну цінність** роботи також підтверджує факт її розгляду, схвалення та прийняття до реалізації на підприємстві, по якому вона виконана. Ця інформація повинна бути підтверджена рецензією на кваліфікаційну роботу магістра, отриманою на відповідному підприємстві та/або фінансовій установі.

Якщо робота носить теоретичний характер (не носить реального характеру, тобто її результати не мають практичного застосування на підприємстві) треба подати відомості про наукове використання результатів дослідження або рекомендації щодо їх

використання.

**Апробація результатів дослідження і публікації.** При наявності оприлюднення результатів кваліфікаційної роботи магістра зазначаються назва, місце та дата проведення конференції, на якій оприлюднені результати дослідження. Вказується наявність публікацій основних результатів дослідження в статтях у наукових журналах, що є підтвердженням наукової значимості роботи.

**Особистий внесок** (зазначається інформація про самостійність виконання та апробації результатів кваліфікаційної роботи).

**Структура та обсяг кваліфікаційної роботи** (анонсується структура кваліфікаційної роботи, зазначається її загальний обсяг).

### 3.4. Структура та зміст до основної частини кваліфікаційної роботи

Структура основної частини пояснювальної записки, обсяг її розділів та підрозділів залежать від теми кваліфікаційної роботи.

У розділах та підрозділах основної частини кваліфікаційної роботи магістра докладно розглядаються методика і техніка дослідження, проблемні, дискусійні та невирішені питання, науково обґрунтовуються та узагальнюються отримані результати.

Основна частина кваліфікаційної роботи магістра складається з чотирьох розділів: теоретичного, аналітичного, проектного та розрахункового.

Кількість сторінок в окремих розділах строго не регламентується, однак їх зміст має відповідати вимогам достатньої інформативності та обґрунтованості висновків.

Всі матеріали, що не є суттєво важливими для розуміння рішення наукової задачі, виносяться у додатки.

Зміст розділів та підрозділів основної частини кваліфікаційної роботи магістра повинен точно відповідати темі та цілком розкривати її. Розділи повинні показати уміння автора стисло, логічно й аргументовано, науковою мовою викласти матеріал, оформлення якого повинно відповідати вимогам до оформлення наукових робіт (звітів), викладеним у Державному стандарті ДСТУ 3008:2015.

В табл. 3.1 представлено зміст та мету кожного з розділів кваліфікаційної роботи магістра.

Таблиця 3.1

Структура розділів пояснювальної записки кваліфікаційної роботи

Розділ	Зміст та основні питання
1. Теоретичні підходи до вирішення питань, поставлених у кваліфікаційній	<b>Мета</b> – набуття вмінь та навичок щодо формування інформаційної бази теоретико-методичного характеру та її узагальнення відповідно до обраного предмета дослідження й реалізації поставлених завдань.

Розділ	Зміст та основні питання
роботі магістра на сучасному етапі розвитку науки (стан питання)	<p><b>Зміст</b> – оцінка теоретико-методичних підходів відповідно до предметної області дослідження.</p> <p><b>Подаються:</b></p> <ul style="list-style-type: none"> <li>– критичний аналіз і класифікація напрямів досліджень у даній галузі (термінологічний аналіз предметної області дослідження, ретроспективний огляд законодавчої бази, порівняльний аналіз методів вирішення проблеми дослідження);</li> <li>– визначення протиріччя (ситуації в практичній діяльності), що є причиною не вирішення питань;</li> <li>– ідея щодо подолання протиріччя розвитку.</li> </ul> <p><b>Результат розділу</b> – обґрунтування інструментів і методів розв'язання проблемної ситуації. Висновки й узагальнення, сформульовані автором в цьому розділі мають бути підтверджені конкретним практичним матеріалом у другому розділі кваліфікаційної роботи.</p>
2. Аналітичний розділ	<p><b>Мета</b> – набуття та закріплення вмінь та навичок, а також формування компетентностей щодо проведення аналітичної оцінки стану та тенденцій розвитку об'єкта дослідження за допомогою методів фінансового аналізу.</p> <p><b>Зміст</b> – стан фінансово-економічного розвитку та управління процесами на підприємстві та/або фінансовій установі, що є об'єктом дослідження у кваліфікаційній роботі.</p> <p><b>Подаються:</b></p> <ul style="list-style-type: none"> <li>– основні показники ефективності управління процесами, що є об'єктом дослідження;</li> <li>– визначення факторів, які впливають на ефективність управління процесами, що є об'єктом дослідження;</li> <li>– визначення впливу ефективності управління процесом, який досліджується, на показники використання фінансових ресурсів підприємства та/або фінансової установи, фінансові результати його (її) діяльності;</li> <li>– побудова аналітичних таблиць та надання графічного матеріалу, що ілюструє отримані результати розрахунків.</li> </ul> <p><b>Результат розділу</b> – оцінка тенденцій і закономірностей розвитку об'єкта та предмета дослідження. Показники, отримані в цьому розділі, є основою розробки оптимізаційних заходів в третьому розділі кваліфікаційної роботи.</p>
3. Проектний розділ	<p><b>Мета</b> – набуття вмінь та навичок щодо формування оптимізаційних заходів відповідно до отриманих результатів аналізу фінансово-економічного розвитку та управління процесами на підприємстві та/або фінансовій установі щодо підвищення ефективності його (її) діяльності.</p> <p><b>Зміст</b> – оптимізація та удосконалення методичних підходів до</p>

Розділ	Зміст та основні питання
	управління процесом, що є об'єктом дослідження кваліфікаційної роботи.
	<p><b>Подаються:</b></p> <ul style="list-style-type: none"> <li>– розробка та обґрунтування конкретних пропозицій щодо удосконалення предмета дослідження (його інформаційного, методичного, організаційного забезпечення) на базі основних теоретичних положень, методичних підходів, інструментарію, викладеного у першому розділі, а також з урахуванням проблемних елементів, виявлених за результатами аналізу у другому розділі;</li> <li>– пристосування запропонованих рекомендацій до практичної діяльності підприємства та/або фінансової установи;</li> <li>– розробка механізму реалізації пропозицій;</li> <li>– застосування інформаційних технологій, економіко-математичних методів та моделей для техніко-економічного обґрунтування запропонованих заходів;</li> </ul> <p><b>Результати розділу</b> – запропоновані у даному розділі оптимізаційні підходи є базою для розрахунку прогнозних показників діяльності підприємства та/або фінансової установи у четвертому розділі.</p>
4. Розрахунковий розділ	<p><b>Мета</b> – визначення ефективності удосконалення методичних підходів до управління процесом, що є об'єктом дослідження у кваліфікаційній роботі.</p> <p><b>Зміст</b> – розрахунок економічного ефекту від впровадження оптимізаційних заходів щодо підвищення ефективності діяльності підприємства та/або фінансової установи, а також прогнозних показників його (її) діяльності.</p> <p><b>Подаються:</b></p> <ul style="list-style-type: none"> <li>– розрахунок економічного ефекту від впровадження оптимізаційних заходів на ефективність діяльності підприємства та/або фінансової установи, що є об'єктом дослідження у кваліфікаційній роботі;</li> <li>– розрахунок прогнозних показників роботи підприємства та/або фінансової установи з урахуванням удосконалених методичних підходів до управління процесом дослідження.</li> </ul>

### Висновки

Після кожного розділу кваліфікаційної роботи слід дати коротке узагальнення отриманих результатів, оформивши їх в окремий підрозділ «Висновки до розділу».

Висновок – це підсумковий синтез, тобто формулювання того нового, що внесено її автором у вивчення і рішення проблеми. Висновки за розділами повинні формулюватися за наступною схемою:

– які завдання спрямовані на досягнення мети кваліфікаційної роботи та зазначені у вступі до неї вирішені у даному розділі;

– які результати вирішення даних завдань отримані.

У загальному висновку (3-4 сторінки) до кваліфікаційної роботи магістра міститься отримане (нове, удосконалене) вихідне знання, що є новим стосовно вхідного знання, стисло узагальнюється виконане дослідження та обґрунтовується співвідношення отриманих результатів з загальною ціллю і конкретними завданнями, поставленими і сформульованими у вступі.

Цей результат виноситься на обговорення й оцінку державної екзаменаційної комісії в процесі публічного захисту кваліфікаційної роботи магістра.

Зміст висновку не повинен підмінюватись механічним підсумовуванням висновків, які автор зробив наприкінці кожного з розділів, а повинен містити те нове, істотне, що складає підсумкові результати дослідження та їх узагальнення. Висновки оформлюються у вигляді пронумерованих абзаців.

Їх послідовність визначається логікою побудови магістерського дослідження. При цьому вказується наукова новизна, теоретична значимість і практична цінність роботи, що витікає з кінцевих її результатів.

Заключна частина припускає також наявність узагальненої підсумкової оцінки проведеного дослідження. При цьому важливо зазначити, у чому полягає її головний зміст, які основні і важливі побічні наукові результати отримані, які нові наукові задачі виникли у зв'язку з проведенням магістерського дослідження.

У деяких випадках виникає необхідність зазначити шляхи продовження розробки теми, яка досліджувалась, форми і методи її подальшого вивчення, а також конкретні задачі, що необхідно вирішувати майбутнім дослідникам у першу чергу.

### **Список використаних джерел**

Список використаних джерел – елемент бібліографічного апарату, котрий містить бібліографічні описи використаних джерел і розміщується після висновку.

У списку використаних джерел обов'язково повинні бути посилання на законодавчу, нормативну, зарубіжну літературу, а також переважна кількість сучасної наукової літератури (статті, монографії в галузі економічних наук, бажано за останні 3-5 років).

На кожне наведене у переліку літературне джерело повинно бути посилання у пояснювальній записці кваліфікаційної роботи. Якщо її автор наводить у роботі ті чи інші запозичені факти або цитує роботи інших авторів, він повинен обов'язково зазначити шляхом посилання на відповідне джерело, звідки взяті наведені матеріали.

Не припустимо включати до бібліографічного списку ті літературні джерела, на котрі немає посилань у тексті кваліфікаційної роботи магістра і котрі фактично не були



використані при виконанні дослідження.

Кількість використаних джерел нормативно не врегульована і залежить від ступеня вивчення проблеми. Виходячи з досвіду підготовки кваліфікаційних робіт магістрів, рекомендована загальна кількість позицій в списку використаних джерел має бути не менше, ніж 50 джерел.

### **Додатки**

Додатки є обов'язковим розділом кваліфікаційної роботи магістра.

Матеріал, що надається в додатках, повинен містити необхідні дані, що були базою для проведення наукових досліджень і практичних розробок.

До додатків включають допоміжні або додаткові матеріали, що ілюструють текст основної частини кваліфікаційної роботи магістра, та спрямований на посилення повноти сприйняття проведеного дослідження:

- форми фінансової звітності підприємств та/або фінансових установ, що були об'єктом дослідження;
- таблиці допоміжних цифрових даних;
- проміжні математичні формули та розрахунки;
- ілюстрації допоміжного характеру.

На всі додатки повинні бути посилання по тексту кваліфікаційної роботи.

## 4. ВИМОГИ ДО ОФОРМЛЕННЯ КВАЛІФІКАЦІЙНОЇ РОБОТИ МАГІСТРА

### Загальні вимоги

Відповідно до Конституції України, Закону України «Про вищу освіту» кваліфікаційна робота магістра має виконуватись державною мовою.

Текст роботи повинен викладатися сучасною літературною мовою з використанням загальноприйнятої наукової термінології, не мати граматичних та стилістичних помилок.

Кваліфікаційна робота магістра друкується з використанням середовища Windows на одній стороні аркушу білого паперу формату А4 (210 x 297 мм) у вигляді суцільного тексту, ілюстрацій і таблиць та подана до захисту в роздрукованому вигляді у твердій обкладинці.

Гарнітура шрифту типу Times New Roman 14 кегль. Міжрядковий інтервал – 1,5 (до 30 рядків на сторінці). Абзацний відступ 1,2 мм. Текст роботи необхідно друкувати, залишаючи поля таких розмірів: ліве –25 мм, верхнє та нижнє – 20 мм, праве – 15 мм.

Шрифт друку повинен бути чітким, чорного кольору. Щільність тексту кваліфікаційної роботи повинна бути однаковою.

Текст основної частини кваліфікаційної роботи магістра поділяють на розділи та підрозділи.

Заголовки структурних частин кваліфікаційної роботи «АНОТАЦІЯ», «ЗМІСТ», «ПЕРЕЛІК УМОВНИХ ПОСИЛАНЬ», «ВСТУП», «РОЗДІЛ», «ВИСНОВКИ», «СПИСОК ВИКОРИСТАНИХ ДЖЕРЕЛ», «ДОДАТКИ» друкують великими літерами, симетрично до тексту (по середині аркуша). Заголовки підрозділів друкують маленькими літерами (крім першої великої) з абзацного відступу. Крапку в кінці заголовка не ставлять. Якщо заголовок складається з двох або більше речень їх розділяють крапками.

Переноси слів у заголовках та по всьому тексту не допускаються. Відстань між заголовком і наступним або попереднім текстом повинна бути в межах одного рядка, однакова по всій роботі.

Найменування наступного підрозділу та початок його тексту, а також висновків до кожного розділу розташовують на тій же самій сторінці, де закінчується попередній підрозділ.

Не допускається розміщувати найменування підрозділу в нижній частині сторінки, якщо після нього не розташовано жодного рядка тексту підрозділу, або лише один рядок.

Кожну структурну частину роботи треба починати з нової сторінки.

Приклад оформлення текстової частини пояснювальної записки наведено у **додатку**

**М.**

### Нумерація

Нумерацію сторінок, розділів, підрозділів, рисунків, таблиць, формул подають

арабськими цифрами.

При нумерації сторінок дотримуються наскрізної нумерації по всьому тексту. Номер сторінки проставляють в правому верхньому кутку сторінки без крапки в кінці.

Титульний аркуш, завдання на кваліфікаційну роботу, анотації, перелік умовних посилань та зміст включають до загальної нумерації сторінок роботи, проте номер на цих сторінках не проставляють. Нумерацію починають зі сторінки, на якій розташовано ВСТУП.

Ілюстрації і таблиці, розташовані на окремих сторінках, включають до загальної нумерації сторінок роботи. Номер на цих сторінках проставляється.

Такі структурні частини, як АНОТАЦІЯ, ЗМІСТ, ПЕРЕЛІК УМОВНИХ ПОСИЛАНЬ, ВСТУП, ВИСНОВКИ, СПИСОК ВИКОРИСТАНИХ ДЖЕРЕЛ та ДОДАТКИ не нумерують. Номер розділу ставлять після слова «РОЗДІЛ», після номера крапку не ставлять, потім з нового рядка друкують заголовок розділу великими літерами.

Підрозділи нумерують у межах кожного розділу. Номер підрозділу складається з номеру розділу і порядкового номеру підрозділу, між якими ставлять крапку. В кінці номеру підрозділу повинна стояти крапка, наприклад «2.3.» (третій підрозділ другого розділу). Потім у тому ж рядку друкують заголовок підрозділу.

### **Ілюстрації**

Ілюстрації (фотографії, креслення, схеми, графіки, карти) необхідно подавати в роботі безпосередньо після тексту, де вони згадані вперше, або на наступній сторінці.

Кожна ілюстрація має відповідати тексту, а текст – ілюстрації.

На всі ілюстрації повинні бути посилання в роботі. Якщо ілюстрації створено не автором, необхідно давати посилання на джерело, з якого позичена ілюстрація.

Ілюстрації позначають словом «Рис.» і нумерують послідовно в межах розділу, за винятком ілюстрацій, поданих у додатках.

Номер ілюстрацій повинен складатися з номеру розділу і порядкового номеру ілюстрації, між якими ставиться крапка, а в кінці тире, наприклад, «Рис. 1.2 –» (другий рисунок першого розділу).

Номер ілюстрації, її назва і, за необхідності, пояснювальні підписи розміщують послідовно під ілюстрацією вирівнюванням посередині.

Відстань від тексту до ілюстрації і від ілюстрації до тексту – один рядок, якщо ілюстрація не розташована на окремій сторінці.

Приклад оформлення ілюстрації наведено у **додатку Н**.

### **Таблиці**

Таблицю розміщують після першого згадування про неї у тексті або на наступній сторінці таким чином, щоб її можна було читати без повороту переплетеного блоку роботи,

або поворотом за годинниковою стрілкою.

На всі таблиці повинні бути посилання в тексті кваліфікаційної роботи.

Таблиці нумерують послідовно (за винятком таблиць, поданих у додатках) в межах розділу. Номер таблиці повинен складатися з номеру розділу і порядкового номеру таблиці, між якими ставиться крапка, а в кінці тире, наприклад, «Таблиця 1.2 –»(друга таблиця першого розділу). Кожна таблиця повинна мати назву, яку розміщують після номеру таблиці.

Назва та номер таблиці розміщують над таблицею з вирівнюванням по ширині з абзацного відступу. Назву друкують маленькими літерами, крім першої великої. Вона повинна бути короткою та відображати зміст таблиці. Назву не підкреслюють. Наприкінці назв таблиць крапку не ставлять. Відстань від тексту роботи до таблиці – один рядок.

У випадку, коли розмір таблиці виходить за формат сторінки, таблицю поділяють на частини, які переносять на наступну сторінку. При цьому, в кожній частині таблиці (на кожній сторінці) вказують, що це її продовження, пишуть слова «Продовження табл.» і вказують номер таблиці, наприклад: «Продовження табл. 1.2».

Також слід пам'ятати, що при перенесенні таблиці на іншу сторінку, слід також переносити й заголовки граф таблиці, які в такому випадку замінюються на відповідні номери граф таблиці. Якщо таблиця не переноситься на наступну сторінку, графи таблиці не нумерують.

Заголовки граф таблиць повинні починатися з великих літер, підзаголовки – з маленьких, якщо вони складають одне речення із заголовком, і з великих – якщо вони є самостійними.

Якщо в таблиці наведені дані, які мають різні одиниці вимірювання, то необхідно внести до таблиці окрему графу щодо одиниць вимірювання.

У таблицях допускається шрифт 12 або 14 кеглю, міжрядковий інтервал – 1.

Приклад оформлення таблиці наведено у **додатку О**.

## Формули

В кваліфікаційній роботі формули розташовують безпосередньо після тексту, в якому вони згадуються.

Формули створюються за допомогою «редактора формул» та розміщуються на окремих рядках посередині.

Формули в роботі нумерують в межах розділу. Номер формули складається з номеру розділу і порядкового номеру формули в розділі, між якими ставлять крапку. Номери формул пишуть біля правої сторони аркушу на рівні відповідної формули в круглих дужках, наприклад, (3.1) (перша формула третього розділу).

При використанні формул автор повинен подавати пояснення значень символів і

числових коефіцієнтів безпосередньо під формулою в тій послідовності, в якій вони дані у формулі. Перший рядок пояснення починають з нового рядка без абзацного відступу словом «де» без двокрапки. Значення кожного символу і коефіцієнта необхідно подавати з нового рядка. Символи, що використовуються у формулах повинні мати одиниці виміру.

Що стосується переносу формул на наступний рядок, то він допускається тільки на знаках виконуваних операцій, причому знак операції на початку наступного рядка повторюють. Нумерація формул при її перенесенні розміщують на рівні останнього рядка.

Відстань від тексту до формули і від формули або/та розшифровки до тексту – один рядок.

Приклад оформлення формули наведено у **додатку П**.

### **Посилання**

Як було вказано вище, при написанні роботи автор повинен давати посилання на літературні джерела, матеріали, звідки запозичений той чи інший матеріал або окремі результати.

Посилання в тексті роботи на джерела слід виділити двома квадратними дужками із вказівкою порядкового номера в переліку використаних джерел, звідки взяті дані, наприклад, «...у працях [1-3, 8, 10]».

Також у кваліфікаційній роботі доцільно посилатись на розділи, підрозділи, рисунки, таблиці, формули, додатки, вказуючи при цьому їх номери.

Наприклад:

«...у розділі 2...»;

«... див. підрозділ 2.1»;

«...відповідно до розрахунків підрозділу 2.2...»;

«...на рис. 1.3» або «як видно з рис. 1.3...»;

«...у табл. 2.2...» або «...виходячи з даних табл. 2.2...»;

«...(див. табл. 2.2)...»;

«...за формулою (3.1)...»;

«...у додатку Б» або «... (додаток Б)».

### **Список використаних джерел**

Список використаних джерел повинен бути наведений після загального висновку з нової сторінки.

Список використаних джерел можна розміщувати одним з таких способів:

– у порядку згадування джерел у тексті;

– в алфавітному порядку прізвищ перших авторів або заголовків.

Бібліографічний список складається тією мовою, якою опубліковане видання.

Відомості про джерела, які включені до списку, необхідно давати згідно з вимогами державного стандарту з обов'язковим наведенням назв праць та вихідних даних видавництва. Список використаних джерел складається згідно з вимогами стандарту ДСТУ 7.1:2006, ДСТУ 8302:2015.

Приклади оформлення окремих джерел наведені у **додатку Р**.

### **Додатки**

Після останньої сторінки списку використаних джерел розміщуються додатки.

Додатки оформлюються як продовження кваліфікаційної роботи на наступних її сторінках, розміщуючи їх у порядку появи посилань у тексті. Кожен додаток починається з нової сторінки. Додаток повинен мати заголовок, надрукований угорі малими літерами з першої великої. Посередині рядка над заголовком малими літерами з першої великої літери друкується слово «Додаток» і велика літера, що позначає додаток.

Додатки слід позначати послідовно великими літерами української абетки, за винятком літер Г, Є, І, Ї, Й, Щ, Ч, Ъ, наприклад, Додаток А. Якщо недостатньо літер для нумерації додатків, продовжують їх нумерувати подвійними літерами таким чином: АА, АБ, АВ, ..., БА, ББ, БВ тощо.

Ілюстрації, таблиці, формули слід нумерувати в межах кожного додатка, наприклад «Рис. А.3 –» (третій рисунок додатка А), «Таблиця Б.2 –» (друга таблиця додатка Б).

Якщо додаток має продовження, то продовження додатка пишуть малими літерами з першої великої, вирівнюючи по правому краю сторінки, вказуючи номер додатка або номер таблиці. Наприклад, «Продовження додатка А», «Продовження табл. Б.2».

## 5. ЗАХИСТ ТА ОЦІНЮВАННЯ КВАЛІФІКАЦІЙНОЇ РОБОТИ МАГІСТРА

### 5.1. Порядок захисту кваліфікаційної роботи магістра

Порядок захисту кваліфікаційної роботи магістра встановлюється Положенням «Про організацію атестації здобувачів вищої освіти Національного технічного університету «Дніпровська політехніка»».

Студент допускається до захисту кваліфікаційної роботи за таких умов:

- наявність завершеної кваліфікаційної роботи;
- наявність презентації кваліфікаційної роботи;
- наявність зовнішньої рецензії на кваліфікаційну роботу (у разі реального характеру дослідження, рецензії підприємства, за матеріалами якого виконана кваліфікаційна робота);
- позитивного відзиву наукового керівника;
- наявності публікації основних результатів кваліфікаційної роботи магістра та/або довідки, що підтверджує апробацію кваліфікаційної роботи магістра на конференціях;
- довідки про відсоток запозичень у кваліфікаційній роботі (відсутність плагіату);
- залікової книжки;
- допуску до захисту роботи завідуючого випускаючою кафедрою;
- підписаного письма-замовлення від підприємства на виконання кваліфікаційної роботи;
- демонстраційного матеріалу у 4-х екземплярах.

Захист кваліфікаційних робіт магістрів проводиться на відкритому засіданні Державної екзаменаційної комісії за участю не менш як половини її складу при обов'язковій присутності голови комісії та наукового керівника роботи, державною мовою (у випадку, якщо з поважних причин магістрант не володіє державною мовою України, за згодою ДЕК він може викладати результати досліджень іншою мовою). Якщо кваліфікаційна робота виконувалась іноземною мовою (англійською, німецькою, французькою), студент повинен доповідати відповідною іноземною мовою, а на захисті повинен бути присутній його консультант з кафедри іноземних мов. При цьому демонстраційний матеріал, який надається членам ДЕК, повинен бути виконаний українською та іноземною мовою. Зміст демонстраційного матеріалу, поданого різними мовами, повинен бути ідентичним.

Процедура захисту кваліфікаційної роботи магістра включає:

- доповідь студента основних результатів виконаних досліджень (в межах 10 хвилин);
- запитання членів комісії та інших присутніх на захисті осіб;
- відповіді студента на поставлені запитання;

– відгук наукового керівника, який зачитується безпосередньо керівником, та рецензента, який зачитується секретарем комісії;

– обговорення результатів захисту членами Державної екзаменаційної комісії і прийняття рішення та оцінювання кваліфікаційної роботи.

Доповідь студента повинна супроводжуватись презентацією.

У доповіді автор кваліфікаційної роботи на отримання кваліфікації магістра повинен розкрити:

– актуальність, мету, об'єкт, предмет і задачі дослідження;

– основні положення, що захищаються, їх відмінні риси, підтвердити наукове їх обґрунтування та достовірність;

– наукову значимість і практичну цінність одержаних результатів;

– ступінь впровадження результатів дослідження.

Під час доповіді слід звертатись до ілюстративного матеріалу, коротко пояснюючи їх зміст. Не рекомендується демонструвати матеріали, на які доповідач не планує посилатись під час доповіді.

У заключному слові студент повинен дати аргументовану відповідь на можливі зауваження наукового керівника та рецензента роботи.

## 5.2. Критерії оцінки кваліфікаційної роботи

Оцінка виконаної кваліфікаційної роботи магістра здійснюється на підставі об'єктивних критеріїв за 100-бальною шкалою.

Таблиця 5.1

Шкали оцінювання результатів навчання

Рейтингова	Інституційна
90...100	відмінно / Excellent
74...89	добре / Good
60...73	задовільно / Satisfactory
0...59	незадовільно / Fail

Критерії оцінювання захисту кваліфікаційної роботи:

- 1) оцінка керівника;
- 2) оцінка нормоконтролера;
- 3) рівень інноваційності результатів (для кваліфікаційних робіт магістрів);
- 4) рівень достовірності результатів;
- 5) рівень практичної цінності результатів;
- 6) рівень знань;



- 7) рівень умінь;
- 8) рівень комунікації;
- 9) рівень автономності та відповідальності;
- 10) оцінка рецензента.

Загальні критерії оцінювання та захисту кваліфікаційної роботи магістра представлено у табл. 5.2.

Таблиця 5.2

Загальні критерії досягнення результатів навчання  
для 7-го кваліфікаційного рівня за НРК

Опис кваліфікаційного рівня	Вимоги до знань, умінь/навичок, комунікації, відповідальності і автономії	Показник оцінки
<b>Знання</b>		
♦ спеціалізовані концептуальні знання, що включають сучасні наукові здобутки у сфері професійної діяльності або галузі знань і є основою для оригінального мислення та проведення досліджень, критичне осмислення проблем у галузі та на межі галузей знань	Відповідь відмінна – правильна, обґрунтована, осмислена. Характеризує наявність: – спеціалізованих концептуальних знань на рівні новітніх досягнень; – критичне осмислення проблем у навчанні та/або професійній діяльності та на межі предметних галузей	95-100
	Відповідь містить не грубі помилки або описки	90-94
	Відповідь правильна, але має певні неточності	85-89
	Відповідь правильна, але має певні неточності й недостатньо обґрунтована	80-84
	Відповідь правильна, але має певні неточності, недостатньо обґрунтована та осмислена	74-79
	Відповідь фрагментарна	70-73
	Відповідь демонструє нечіткі уявлення студента про об'єкт вивчення	65-69
	Рівень знань мінімально задовільний	60-64
	Рівень знань незадовільний	<60
<b>Уміння/навички</b>		
♦ спеціалізовані уміння/навички розв'язання проблем, необхідні для проведення досліджень та/або провадження інноваційної діяльності з метою розвитку нових знань та процедур; ♦ здатність інтегрувати знання та розв'язувати складні задачі у широких або мультидисциплінарних контекстах;	Відповідь характеризує уміння: – виявляти проблеми; – формулювати гіпотези; – розв'язувати проблеми; – оновлювати знання; – інтегрувати знання; – провадити інноваційну діяльність; – провадити наукову діяльність	95-100
	Відповідь характеризує уміння/навички застосовувати знання в практичній діяльності з не грубими помилками	90-94
	Відповідь характеризує уміння/навички застосовувати знання в практичній діяльності, але має певні неточності при реалізації однієї вимоги	85-89
	Відповідь характеризує уміння/навички застосовувати знання в практичній діяльності, але має певні неточності при реалізації двох вимог	80-84

Опис кваліфікаційного рівня	Вимоги до знань, умінь/навичок, комунікації, відповідальності і автономії	Показник оцінки
♦ здатність розв'язувати проблеми у нових або незнайомих середовищах за наявності неповної або обмеженої інформації з урахуванням аспектів соціальної та етичної відповідальності	Відповідь характеризує уміння/навички застосовувати знання в практичній діяльності, але має певні неточності при реалізації трьох вимог	74-79
	Відповідь характеризує уміння/навички застосовувати знання в практичній діяльності, але має певні неточності при реалізації чотирьох вимог	70-73
	Відповідь характеризує уміння/навички застосовувати знання в практичній діяльності при виконанні завдань за зразком	65-69
	Відповідь характеризує уміння/навички застосовувати знання при виконанні завдань за зразком, але з неточностями	60-64
	Рівень умінь/навичок незадовільний	<60
<b>Комунікація</b>		
♦ зрозуміле і недвозначне донесення власних знань, висновків та аргументації до фахівців і нефахівців, зокрема до осіб, які навчаються	Зрозумілість відповіді (доповіді). <i>Мова:</i> правильна; чиста; ясна; точна; логічна; виразна; лаконічна. <i>Комунікаційна стратегія:</i> – послідовний і несуперечливий розвиток думки; – наявність логічних власних суджень; – доречна аргументації та її відповідність відстоюваним положенням; – правильна структура відповіді (доповіді); – правильність відповідей на запитання; – доречна техніка відповідей на запитання; – здатність робити висновки та формулювати пропозиції; – використання іноземних мов у професійній діяльності	95-100
	Достатня зрозумілість відповіді (доповіді) та доречна комунікаційна стратегія з незначними хибами	90-94
	Добра зрозумілість відповіді (доповіді) та доречна комунікаційна стратегія (сумарно не реалізовано три вимоги)	85-89
	Добра зрозумілість відповіді (доповіді) та доречна комунікаційна стратегія (сумарно не реалізовано чотири вимоги)	80-84
	Добра зрозумілість відповіді (доповіді) та доречна комунікаційна стратегія (сумарно не реалізовано п'ять вимог)	74-79
	Задовільна зрозумілість відповіді (доповіді) та доречна комунікаційна стратегія (сумарно не реалізовано сім вимог)	70-73
	Задовільна зрозумілість відповіді (доповіді) та комунікаційна стратегія з хибами (сумарно не реалізовано дев'ять вимог)	65-69
	Задовільна зрозумілість відповіді (доповіді) та комунікаційна стратегія з хибами (сумарно не реалізовано 10 вимог)	60-64
	Рівень комунікації незадовільний	<60
<b>Відповідальність і автономія</b>		
♦ управління робочими або навчальними процесами, які є складними, непередбачуваними та потребують нових стратегічних підходів;	Відмінне володіння компетенціями: – використання принципів та методів організації діяльності команди; – ефективний розподіл повноважень в структурі команди; – підтримка врівноважених стосунків з членами команди (відповідальність за взаємовідносини); – стресовитривалість; – саморегуляція;	95-100

Опис кваліфікаційного рівня	Вимоги до знань, умінь/навичок, комунікації, відповідальності і автономії	Показник оцінки
<ul style="list-style-type: none"> <li>◆ відповідальність за внесок до професійних знань і практики та/або оцінювання результатів діяльності команд та колективів;</li> <li>◆ здатність продовжувати навчання з високим ступенем автономії</li> </ul>	<ul style="list-style-type: none"> <li>– трудова активність в екстремальних ситуаціях;</li> <li>– високий рівень особистого ставлення до справи;</li> <li>– володіння всіма видами навчальної діяльності;</li> <li>– належний рівень фундаментальних знань;</li> <li>– належний рівень сформованості загальнонавчальних умінь і навичок</li> </ul>	
	Упевнене володіння компетенціями відповідальності і автономії з незначними хибами	90-94
	Добре володіння компетенціями відповідальності і автономії (не реалізовано дві вимоги)	85-89
	Добре володіння компетенціями відповідальності і автономії (не реалізовано три вимоги)	80-84
	Добре володіння компетенціями відповідальності і автономії (не реалізовано чотири вимоги)	74-79
	Задовільне володіння компетенціями відповідальності і автономії (не реалізовано п'ять вимог)	70-73
	Задовільне володіння компетенціями відповідальності і автономії (не реалізовано шість вимог)	65-69
	Задовільне володіння компетенціями відповідальності і автономії (рівень фрагментарний)	60-64
	Рівень відповідальності і автономії незадовільний	<60

Оцінювання захисту кваліфікаційної роботи проводять всі члени ДЕК за всіма складовими в балах. Після обговорення виславляють середній бал, оцінку за національною шкалою та в системі ECTS.

## ДОДАТКИ

### Додаток А

#### Рекомендовані теми кваліфікаційних робіт магістрів

1. Бюджетування в системі оперативного фінансового контролінгу.
2. Бюджетування в управлінні інвестиційною діяльністю підприємства.
3. Використання гнучких бюджетів в управлінні підприємством.
4. Джерела фінансування підприємства та оптимізація структури капіталу.
5. Запобігання банкрутству в системі антикризового управління підприємством.
6. Управління інвестиційними проектами та методи оцінки їх ефективності.
7. Управління інноваційною діяльністю підприємств та її фінансове забезпечення.
8. Контролінг та його ефективне використання при прийнятті фінансових рішень.
9. Контролінг у системі ризик-менеджменту.
10. Управління корпоративною фінансовою стратегією підприємства.
11. Операційні бюджети в управлінні підприємством.
12. Приватизація підприємств як форма їх фінансового оздоровлення.
13. Прогнозування банкрутства в системі антикризового управління підприємством.
14. Стратегічне та оперативне фінансове планування в системі контролінгу.
15. Стратегічне фінансове планування на підприємстві та напрямки його вдосконалення.
16. Теорія і практика фінансового контролінгу.
17. Трансфертне ціноутворення як інструмент контролінгу.
18. Управління активами підприємства (на прикладі окремих сфер діяльності).
19. Управління борговими зобов'язання підприємств.
20. Управління вартістю підприємства.
21. Управління венчурним фінансуванням діяльності підприємства.
22. Управління використанням прибутку підприємств (на прикладі окремих сфер діяльності).
23. Управління витратами за видами діяльності підприємства.
24. Управління витратами підприємства за центрами фінансової відповідальності.
25. Управління грошовими потоками підприємства.
26. Управління дебіторською заборгованістю підприємства.
27. Управління інвестиційною діяльністю підприємств.
28. Управління кредиторською заборгованістю підприємства.
29. Управління кредиторською та дебіторською заборгованістю на підприємстві.
30. Управління кредитоспроможністю підприємства.

31. Управління ліквідністю підприємства (на прикладі окремих сфер діяльності).
32. Управління накладними витратами підприємства.
33. Управління оборотним капіталом підприємства.
34. Управління оборотними активами підприємства.
35. Управління пасивами підприємства (на прикладі окремих сфер діяльності).
36. Управління прибутком підприємства (на прикладі окремих сфер діяльності).
37. Управління реальними інвестиціями підприємств.
38. Управління системою контролю виконання бюджетів підприємства.
39. Управління фінансами акціонерних товариств.
40. Управління фінансами малих підприємств.
41. Управління фінансами підприємств з іноземними інвестиціями.
42. Управління фінансами суб'єктів господарювання без створення юридичної особи.
43. Управління фінансами товариств з обмеженою відповідальністю.
44. Управління фінансовими інвестиціями підприємства.
45. Управління фінансовими ризиками підприємства.
46. Управління фінансовою діяльністю підприємства.
47. Управління фінансовою санацією підприємства.
48. Управління фінансуванням підприємства за рахунок запозичених коштів.
49. Управління фінансуванням підприємства за рахунок власного капіталу.
50. Управління формуванням прибутку підприємства.
51. Фінансова реструктуризація на підприємстві як засіб його оздоровлення.
52. Фінансове прогнозування у прийнятті управлінських рішень на підприємстві.
53. Фінансовий контролінг – імператив ефективного корпоративного управління.
54. Фінансовий механізм корпоративної реструктуризації підприємства.
55. Фінансові бюджети в управлінні підприємством.
56. Фінансові методи антикризового управління підприємством.
57. Фінансово–математичне моделювання в управлінні прибутком підприємства.
58. Функціонально-вартісний підхід в управлінні витратами на підприємстві в системі бюджетування.
59. Деривативи як інструмент управління комерційними ризиками підприємства.
60. Логістичні бізнес-процеси в системі фінансового контролінгу.
61. Оподаткування прибутку підприємств та його роль в регулюванні фінансово-господарської діяльності.
62. Митне оподаткування та його вплив на результати діяльності суб'єктів господарювання.
63. Оподаткування суб'єктів малого підприємництва та його вплив на господарську діяльність.

64. ПДВ та його вплив на господарську діяльність підприємств.
65. Податкове планування на підприємстві та його вдосконалення.
66. Управління ризиками в комерційному банку.
67. Управління кредитною політикою банку.
68. Удосконалення процесу формування кредитних ресурсів комерційного банку.
69. Диверсифікація банківських продуктів на ринку фінансових послуг.
70. Управління процесом стабілізації та підвищення надійності діяльності банку.
71. Управління інвестиційною діяльністю комерційного банку.
72. Обґрунтування стабілізаційної регуляторної політики центрального банку.
73. Управління пасивними операціями комерційного банку.
74. Управління капіталом банку.
75. Управління фінансовими ризиками банку.
76. Стратегічне планування діяльності комерційного банку.
77. Управління трастовими операціями комерційних банків.
78. Управління діяльністю фінансових посередників (на прикладі окремих сфер діяльності).
79. Деривативи як інструмент управління комерційними ризиками.
80. Іпотечне кредитування та його роль в управлінні відтворенням основних засобів підприємств.
81. Управління цінними паперами при портфельному інвестуванні.
82. Управління інвестиційною політикою інвестиційних фондів.
83. Управління забезпеченням ефективної фінансової діяльності недержавних пенсійних фондів.
84. Інвестиційний менеджмент фінансових посередників.
85. Похідні фінансові інструменти в управлінні фінансовими ризиками.
86. Залучення банківських кредитів та управління їх повернення суб'єктами господарювання.
87. Управління цінними паперами в портфельному інвестуванні.
88. Інвестиційні інвестори на фінансовому ринку (на прикладі окремих видів фінансових посередників).
89. Інвестиційні фонди на ринку цінних паперів.
90. Управління капіталом страхової компанії.
91. Управління вартістю страхової компанії.
92. Управління ризиками страхової компанії.
93. Управління активами страхової компанії.
94. Управління оборотними активами страхової компанії.
95. Управління страховим портфелем страхової компанії.

96. Управління формуванням фінансових ресурсів страхової компанії.
97. Управління фінансовою стійкістю страхової компанії.
98. Управління грошовими потоками страхової компанії.
99. Управління фінансовими потоками страхової компанії.
100. Управління інвестиційною діяльністю страхової компанії.
101. Управління витратами страхової компанії.
102. Управління доходами страхової компанії.
103. Управління формуванням прибутку страхової компанії.
104. Управління технічними резервами страхової компанії.
105. Вибір напрямів розвитку страхових послуг щодо страхування природно-кліматичних ризиків у рослинництві.
106. Обґрунтування напрямків диверсифікації страхових послуг.
107. Джерела фінансування страхової компанії та оптимізація структури капіталу.
108. Прогнозування банкрутства в системі антикризового управління страховою компанією.
109. Управління фінансовим станом страхової організації.
110. Формування та використання фінансових результатів діяльності страхової компанії.
111. Управління процесом стабілізації та підвищення надійності страхової компанії.
112. Удосконалення процесу формування страхових фондів страхової компанії.
113. Стратегічне планування діяльності страхової компанії.
114. Державне пенсійне забезпечення – напрями удосконалення.
115. Управління формуванням фінансових ресурсів місцевих бюджетів.
116. Управління використанням фінансових ресурсів місцевих бюджетів.
117. Удосконалення механізму фінансового забезпечення інноваційного розвитку регіону.
118. Управління процесом контролю використання коштів державного бюджету.
119. Удосконалення податкової політики, як стимулятора розвитку підприємництва.
120. Створення фінансової інфраструктури інноваційного розвитку регіону.
121. Удосконалення процесу формування та реалізації регіональних програм розвитку.
122. Удосконалення процесу планування фінансових ресурсів на розвиток освіти.
123. Удосконалення процесу планування фінансових ресурсів на розвиток сфери охорони здоров'я.
124. Удосконалення процесу планування фінансових ресурсів на охорону навколишнього середовища.
125. Підвищення ролі місцевих податків у формуванні місцевих бюджетів.

126. Формування джерел фінансування місцевих бюджетів.
127. Удосконалення процесу виконання державною контрольних функцій за формуванням та використанням бюджетних коштів.
128. Фінансування процесу ефективного функціонування муніципальної власності.
129. Неподаткові надходження до державного бюджету та напрямки їх забезпечення.
130. Фінансове забезпечення функціонування територіальних громад.
131. Удосконалення процесу формування податкової бази регіону.
132. Державне соціальне страхування та удосконалення механізму його ефективного функціонування.
133. Фінансові ресурси забезпечення якості життя громадян регіону.
134. Участь держави у фінансуванні інноваційних програм розвитку економіки: теорія, зарубіжний та вітчизняний досвід, напрямки удосконалення.
135. Управління фінансовими ресурсами житлово-комунального комплексу.
136. Фінансові аспекти забезпечення економічної безпеки регіону.
137. Фінансові аспекти забезпечення економічної безпеки держави.



Форма відгуку наукового керівника

ВІДЗИВ  
на кваліфікаційну роботу студента(ки) групи \_\_\_\_\_

\_\_\_\_\_ (ПІБ)

« \_\_\_\_\_ »

(тема кваліфікаційної роботи)

представленої для присвоєння кваліфікації магістр за спеціальністю  
072 «Фінанси, банківська справа та страхування»

1. Мета кваліфікаційної роботи. \_\_\_\_\_  
\_\_\_\_\_
2. Актуальність теми кваліфікаційної роботи. \_\_\_\_\_  
\_\_\_\_\_
3. Зв'язок теми роботи з об'єктом діяльності магістра зі спеціальності 072 «Фінанси, банківська справа та страхування». \_\_\_\_\_  
\_\_\_\_\_
4. Задачі кваліфікаційної роботи. \_\_\_\_\_  
\_\_\_\_\_
5. Що є позитивного в роботі. \_\_\_\_\_  
\_\_\_\_\_
6. Робота з керівником роботи та інновації запропонованих рішень. \_\_\_\_\_  
\_\_\_\_\_
7. Самостійність при виконанні та оформленні результатів досліджень. \_\_\_\_\_  
\_\_\_\_\_
8. Виконання презентації. \_\_\_\_\_  
\_\_\_\_\_
9. Дотримання стандартів. \_\_\_\_\_  
\_\_\_\_\_
10. Робота \_\_\_\_\_ виконана на замовлення підприємства (фінансової установи) та отримала позитивну оцінку його керівництва.

Таким чином констатуємо, що кваліфікаційна робота \_\_\_\_\_ рекомендується до захисту з оцінкою \_\_\_\_\_ балів.

Науковий керівник  
кваліфікаційної роботи магістра

\_\_\_\_\_ (ПІБ)

Зміст зовнішньої рецензій на кваліфікаційну роботу

РЕЦЕНЗІЯ

на кваліфікаційну роботу студента(ки) НТУ «Дніпровська політехніка» фінансово-економічного факультету Навчально-наукового Інституту економіки за спеціальність 072 «Фінанси, банківська справа та страхування» (ОП «Фінанси, банківська справа та страхування») на тему «\_\_\_\_\_»  
ПІБ студента

Актуальність теми кваліфікаційної роботи.

Теоретичне значення отриманих результатів.

Практична цінність висновків і результатів.

Недоліки та зауваження.

Загальний висновок про рекомендацію кваліфікаційної роботи до захисту та присвоєння її автору кваліфікації «магістр фінансів, банківської справи та страхування» за спеціальністю 072 «Фінанси, банківська справа та страхування» з оцінкою «\_\_\_\_\_».

Відповідальна особа (рецензент)  
(посада, місце роботи)

\_\_\_\_\_  
(ПІБ)

Печатка установи, яка засвідчує  
підпис рецензента

Зміст замовлення на виконання кваліфікаційної роботи

Ректорові НТУ «Дніпровська  
політехніка»  
Олександрю АЗЮКОВСЬКОМУ

**ЗАМОВЛЕННЯ**  
**на виконання кваліфікаційної роботи**

Просимо Вас надати можливість студенту(ці) групи \_\_\_\_\_ фінансового-економічного факультету Навчально-наукового Інституту економіки НТУ «Дніпровська політехніка» за спеціальністю 072 «Фінанси, банківська справа та страхування» (ОП «Фінанси, банківська справа та страхування») \_\_\_\_\_ ПІБ студента \_\_\_\_\_ виконати кваліфікаційну роботу на тему: «\_\_\_\_\_» з використанням обліково-економічної інформації підприємства (фінансової установи).

Тема роботи є актуальною для даного підприємства (фінансової установи), тому що завдання, поставлені в роботі, вирішують реальні проблеми підприємства (фінансової установи) і можуть бути використані з метою підвищення результативності та ефективності його (її) діяльності.

Відповідальна особа  
(посада, місце роботи)

\_\_\_\_\_  
(ПІБ)

Печатка установи, яка засвідчує  
підпис рецензента

Форма титульного аркушу демонстраційного матеріалу

Національний технічний університет  
"Дніпровська політехніка"

Навчально-науковий Інститут економіки  
Фінансово-економічний факультет

Кафедра економічного аналізу і фінансів  
(повна назва)

**ДЕМОНСТРАЦІЙНИЙ МАТЕРІАЛ**

до кваліфікаційної роботи

**магістра**

(назва освітньо-кваліфікаційного рівня)

на тему: « \_\_\_\_\_ »  
\_\_\_\_\_»

**Виконавець:**

Студент (ка)

2-го курсу,

групи \_\_\_\_\_

\_\_\_\_\_ (підпис)

\_\_\_\_\_ (прізвище, ім'я, по-батькові)

**Керівник роботи:**

к.е.н., доц.

кафедри ЕАФ

\_\_\_\_\_ (підпис)

\_\_\_\_\_ (прізвище ім'я, по-батькові)

**Завідувач кафедри:**

к.е.н., доц.

кафедри ЕАФ

\_\_\_\_\_ (підпис)

\_\_\_\_\_ (прізвище ім'я, по-батькові)

Дніпро  
202\_

Форма титульного аркушу кваліфікаційної роботи

Національний технічний університет  
"Дніпровська політехніка"

Навчально-науковий Інститут економіки  
Фінансово-економічний факультет

Кафедра економічного аналізу і фінансів

## ПОЯСНЮВАЛЬНА ЗАПИСКА

до кваліфікаційної роботи  
магістра

студента (ки) \_\_\_\_\_

(ПІБ)

академічної групи \_\_\_\_\_

(шифр)

спеціальності **072 «Фінанси, банківська справа та страхування»**

(код і назва спеціальності)

освітньо-професійної програми **«Фінанси, банківська справа та страхування»**

(назва освітнього програми)

на тему: « \_\_\_\_\_ »

»

Керівники	Прізвище, ініціали	Оцінка за шкалою		Підпис
		рейтинговою	інституціональною	
Кваліфікаційної роботи				
Рецензент				
Нормоконтролер				

Дніпро  
202\_

Форма завдання на кваліфікаційну роботу магістра

**Національний технічний університет  
"Дніпровська політехніка"**

**ЗАТВЕРДЖЕНО:**

завідувач кафедри

**економічного аналізу і фінансів**

(повна назва)

(підпис)

(прізвище, ініціали)

« \_\_\_\_\_ » \_\_\_\_\_ 202\_ року

**ЗАВДАННЯ  
на кваліфікаційну роботу  
ступеню магістра**

студенту \_\_\_\_\_ академічної групи \_\_\_\_\_  
(прізвище, ім'я, по-батькові) (шифр)

спеціальності **072 «Фінанси, банківська справа та страхування»**

на тему: « \_\_\_\_\_ »

затверджену наказом ректора НТУ "Дніпровська політехніка" від \_\_\_\_ . 202\_ р. № \_\_\_\_\_

Розділ	Зміст	Термін виконання
ВСТУП	Актуальність теми, мета і завдання, об'єкт і предмет роботи, методи, наукова та практична цінність, апробація результатів, публікації, структура роботи	
Розділ 1		
Розділ 2		
Розділ 3		
Розділ 4		
ВИСНОВКИ		
Демонстраційний матеріал	Підготовка демонстраційного матеріалу до захисту	

Завдання видано

\_\_\_\_\_ (підпис керівника)

\_\_\_\_\_ (прізвище, ініціали)

Дата видачі завдання \_\_\_\_ . 202\_ р.

Дата подання до екзаменаційної комісії \_\_\_\_ . 202\_ р.

Завдання прийнято до виконання

\_\_\_\_\_ (підпис студента)

\_\_\_\_\_ (прізвище, ініціали)

## Зразок оформлення анотації

## АНОТАЦІЯ

*Іванов І.І.* Управління прибутком підприємства на основі гнучкої системи бюджетування (на прикладі ТОВ «ХХХ»). – Кваліфікаційна робота на правах рукопису.

Кваліфікаційна робота магістра за спеціальністю 072 «Фінанси, банківська справа та страхування» (ОП «Фінанси, банківська справа та страхування»). – НТУ «Дніпровська політехніка», Дніпро, 2022.

Робота присвячена вивченню теоретичних, методичних та практичних проблем планування й можливих напрямів управління прибутком промислових підприємств вугледобувної галузі на основі використання гнучких бюджетів. Розглянуто сутність системи бюджетування в процесі планування діяльності підприємства, зроблено висновки щодо концептуальних особливостей підвищення ефективності управління підприємством на основі гнучкої системи бюджетів. Доведено, що формування системи гнучких бюджетів з використанням оптимізаційних задач, забезпечує підвищення ефективності функціонування підприємства. Проведено обґрунтування інвестиційних вкладень на основі розробки економіко-математичної моделі оптимального перерозподілу інвестицій, яка призвела до збільшення вартості підприємства. Одержані результати кваліфікаційного дослідження можуть бути використані ТОВ «ХХХ» для підвищення фінансових результатів своєї діяльності.

УПРАВЛІННЯ ПРИБУТКОМ, ГНУЧКА СИСТЕМА БЮДЖЕТУВАННЯ, ДЖЕРЕЛА ФОРМУВАННЯ ФІНАНСОВИХ РЕСУРСІВ, ІНВЕСТИЦІЙНІ ВКЛАДАННЯ, ПЕРЕРОЗПОДІЛ ІНВЕСТИЦІЙ.

Приклад оформлення тексту пояснювальної записки

25 мм

20 мм

Назва розділу

РОЗДІЛ 1

ТЕОРЕТИЧНІ АСПЕКТИ ОРГАНІЗАЦІЇ ВЗАЄМОВІДНОСИН ПІДПРИЄМСТВА ТА КОМЕРЦІЙНОГО БАНКУ

25 пт

1.1. Сутність організації взаємовідносин підприємства та комерційного банку

Увагу вчених-економістів не випадково привертають...

Текст підрозділу 1.2.

Критична оцінка різних методик дає підстави для висновку, що необхідно визначити оптимальну кількість груп фінансових показників.

1.3. Фактори зовнішнього та внутрішнього середовища, що впливають на рентабельність роботи підприємства

25 пт

Потреба підприємства в постійному аналізі складу чинників внутрішнього та зовнішнього середовища....

Текст підрозділу 1.3.

Висновки до розділу 1

Таким чином, прибутковість являються відносною характеристикою фінансових результатів та ефективності діяльності підприємства, який....



## Приклад оформлення ілюстративного матеріалу

Динаміка показників фінансової діяльності ТОВ «ХХХ» за 2020-2022 рр. в тис. грн. представлена на рис. 2.1.

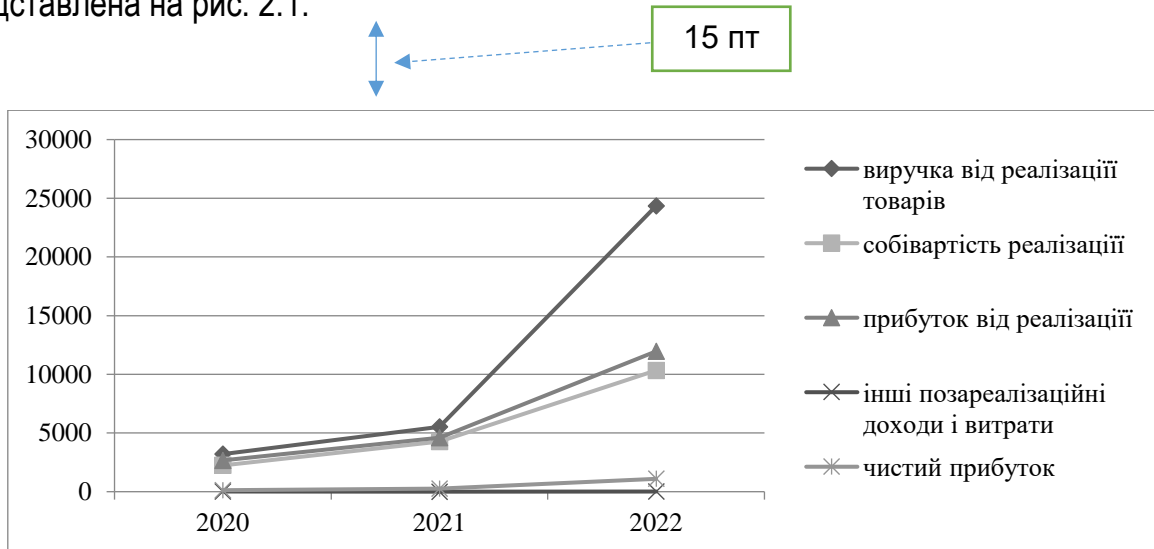


Рис. 2.1 – Динаміка показників фінансової діяльності ТОВ «ХХХ»

Вирівнювання по центру сторінки

за 2020-2022 рр., тис. грн.

15 пт

Виходячи з рис. 2.1, можна зробити висновок, що виручка від реалізації продукції має тенденцію до збільшення з 2020 по 2022 р.

**УВАГА:** Розміщення назви рисунка всередині ілюстрації не допускається!!!

## Приклад оформлення таблиць

Основні показники фінансової діяльності ТОВ «ХХХ» представлені у табл. 2.1.

15 пт

Таблиця 2.1 – Основні показники фінансової діяльності ТОВ «ХХХ», тис. грн.

Джерело капіталу	Наявність засобів, тис. грн.			Структура засобів, %			Відхилення 2022 до 2021	
	2020	2021	2022	2020	2021	2022	Абс., тис.грн	Структури, %
1	2	3	4	5	6	7	8	9
Статутний капітал	29,0	29,0	29,0	5,6	3,8	1,5	0	-2,3
Інший додатковий капітал	85,0	85,0	85,0	16,5	11,0	5,5	0	-5,5

-//- перехід на іншу сторінку -//-

Продовження табл. 2.1

1	2	3	4	5	6	7	8	9
Нерозподілений прибуток	399,2	655,5	1750,5	77,7	85,1	93,8	1095	8,7
Усього власний капітал	513,2	769,5	1864,5	100	100	100	1095	0,9

15 пт

З табл. 2.1 видно, що показники діяльності підприємства за період 2020-2022 рр.

мають тенденцію до збільшення.

## Приклад оформлення формул

Трьохфакторна модель рентабельності була запропонована фінансовими менеджерами фірми Дюпон, які запропонували визначення рентабельності власного капіталу як добуток чистої рентабельності реалізації, оборотності активів та коефіцієнт фінансового левериджу, тобто за формулою (2.2).

$$\frac{ЧП}{ВК} = \frac{ЧП}{ЧД} \times \frac{ЧД}{А} \times \frac{А}{ВК} \quad (2.2)$$

де ЧП – чистий прибуток підприємства;

А – середня величина активів підприємства;

ВК – середня величина власного капіталу підприємства;

ЧД – чистий дохід від реалізації продукції (товарів, робіт, послуг).

Тому при аналізі коефіцієнтів рентабельність власного капіталу аналітиками фірми «DuPont» обрано як найбільш значущий, його призначення – встановити чинники, що впливають на ефективність роботи підприємства і оцінити цей вплив [19].

Посилання на літературне джерело

## Приклад оформлення окремих літературних джерел

**Закони, постанови, розпорядження:**

1. Конституція України: Прийнята на п'ятій сесії Верховної Ради України 28 червня 1996 р. №254/96-ВР // Відомості Верховної Ради України. – 1996. – № 30. – Ст. 141. – (Зі змін. та допов.).
2. Про пріоритетні напрями інноваційної діяльності в Україні: Закон України від 08.09.2011 р. № 3715-VI // Відомості Верховної Ради України. – 2012. – № 19-20. – Ст. 166. – (Зі змін.).
3. Про затвердження Державної стратегії регіонального розвитку на період до 2015 року: Постанова Кабінету Міністрів України від 21.07.2006 р. № 1001 // Офіційний вісник України. – 2006. – № 30. – Ст. 2132. – (Зі змін.).
4. Про схвалення Концепції розвитку національної інноваційної системи: Розпорядження Кабінету Міністрів України від 17.06.2009 р. №680-р // Офіційний вісник України. – 2009. – № 47. – Ст. 1593.

**Книги одноосібні:**

5. Соляник Л. Г. Економічний аналіз : навч. посібник / Л. Г. Соляник. – Дніпропетровськ : Національна гірнича академія України, 2007. – 199 с.

**Книги двох та трьох авторів:**

6. Баканов М. И. Теория экономического анализа: учебник / М. И. Баканов, А. Д. Шеремет; 4-е изд., доп. и перераб. – М. : Финансы и статистика, 1997. – 416 с.
7. Панков В. А. Контролінг і бюджетування фінансово-господарської діяльності підприємства : навч. посіб. / В. А. Панков, С. Я. Слецький, Е. М. Михайличенко. – К. : Центр навч. літ-ри, 2007. – 112 с.

**Книги чотирьох та більше авторів:**

8. Разрушение горных пород планетарными долотами в условиях действия гидростатического давления : [монография] / А.Н. Давиденко, Н.А. Дудля, В.Л. Хоменко, А.А. Пашенко ; М-во образования и науки, молодежи и спорта Украины, Нац. горн. ун-т. – Д. : НГУ, 2011. – 192 с.
9. Соціально-економічні парадигми сучасного гуманізму / М.В. Чечетов [та ін.]. – К. : Корпорація, 2007. – 283 с.

**Видання без зазначення автора:**

10. Історія української культури : навч. посіб. / за ред. О.Ю. Павлової ; Нац. ун-т

біоресурсів і природокористування України. – К. : Центр учбової л-ри, 2012. – 343 с.

11. Підготовка фахівців / М-во освіти і науки України, Нац. гірн. акад. України ; [редкол.: Г.Г. Півняк, П.І. Пілов, В.О. Салов, Ю.Т. Хоменко]. – Д. : НГА України, 1999. – 165 с.

#### **Багатотомне видання:**

12. Іванченко Є.А. Математика для економістів. Практикум : навч. посіб. для студ. вищ. навч. закл. : у 2-х т. / Є. Іванченко, Н. Самарук ; М-во фінансів України, Одес. ін-т фінансів Укр. держ. ун-ту фінансів і міжнар. торгівлі, Хмельн. нац. ун-т. – О. : Поліграф, 2011. – Т. 2.

#### **Статті в журналах одноосібні:**

13. Мініна Є. О. Застосування системи збалансованих показників для стратегічного управління підприємством / Є. О. Мініна // Вісник Хмельницького національного університету. – 2012. – Т. 1. – №2. – С. 43-45.

#### **Статті в журналах двох та більше авторів:**

14. Ганзюк С. М. Динамічний моніторинг інвестиційного клімату України / С. М. Ганзюк, В. В. Караканов // Молодий вчений. – 2016. – № 1(1). – С. 43-47.

15. Єфименко Т. І. Методологічні результати дослідження контролінгу, як позафункціонального інструменту в системі управління підприємствами залізничної галузі / Т. І. Єфименко, І. В. Підпригора, В. Д. Жариков // Вісник економіки транспорту і промисловості. – 2010. – №29. – С. 320-325.

#### **Дисертації:**

16. Козуб О. В. Формування системи управління промисловими підприємствами на засадах контролінгу [Текст] : дис. ... канд. екон. наук / О. В. Козуб. – Запоріжжя, 2009. – 202 с.

#### **Автореферати дисертацій:**

17. Гарматій Н. М. Удосконалення управління процесами реалізації інвестиційних проектів (на прикладі підприємств системи телекомунікацій) : автореф. дис. ... канд. екон. наук : 08.00.04 / Н. М. Гарматій. – Терноп. нац. техн. ун-т ім. І. Пулюя. – Т., 2012. – 22 с.

#### **Тези доповіді на конференції одноосібні:**

18. Козар Д. С. Трансформація механізму контролінгу в умовах активізації впливу зовнішніх та внутрішніх ризиків / Д. С. Козар // Проблеми соціально-економічного розвитку

підприємств : матеріали VI міжнар. наук.-практ. конф. – Харків : НТУ «ХПІ», 2013. – С. 57-59.

**Тези доповіді на конференції двох та більше авторів:**

19. Гринько Т. В. Інноваційний розвиток: характерні риси та проблеми / Т. В. Гринько, М.М. Кошевий // Теоретичні і практичні аспекти економіки та інтелектуальної власності : зб. наук. праць Приазовського державного технічного університету. Вип. 2. Т. 1. Маріуполь: ДВНЗ "ПДТУ", 2013. – С. 94-101.

**Електронні ресурси:**

20. Бурлака В. Пріоритети інноваційного розвитку в українській економіці [Електронний ресурс] / В. Бурлака // Діловий вісник. — 2010. – № 12 (199). – Режим доступу: <http://www.ucci.org.ua/synopsis/dv/2010/dv1012131.ua.html>.

21. Концепція загальнодержавної цільової програми розвитку промисловості України на період до 2017 року: проект Міністерства промислової політики України [Електронний ресурс]. – Режим доступу: [http://industry.kmu.gov.ua/control/uk/publish/printable\\_article?art\\_id=5796](http://industry.kmu.gov.ua/control/uk/publish/printable_article?art_id=5796)

Укладачі:

Букреєва Дар'я Сергіївна  
Єрмошкіна Олена Вячеславівна

МЕТОДИЧНІ РЕКОМЕНДАЦІЇ  
ДО ВИКОНАННЯ КВАЛІФІКАЦІЙНИХ РОБІТ

*для здобувачів другого (магістерського) освітнього рівня  
спеціальності 072 «Фінанси, банківська справа та страхування»*

*Освітня програма – «Фінанси, банківська справа та страхування»*

В редакції авторів

Підготовлено до виходу в світ  
у Національному технічному університеті  
«Дніпровська політехніка».  
Свідоцтво про внесення до Державного реєстру ДК № 1842  
4960050, м. Дніпро, просп. Д. Яворницького, 19